



**PROGRAM
HOSPODÁRSKEHO A SOCIÁLNEHO ROZVOJA
OBCE LESNÉ
na roky 2007-2013**



Spracovateľ: **EC PERSON, s.r.o.**
Námestie slobody 3
Michalovce
Zodpovedný: **Mgr. Ján Frena**

Schválené v Obecnom zastupiteľstve Lesné dňa 15.11.2007

Obsah

1. časť

- I. ÚVOD
 - A. Územie – veľkosť, poloha, história
 - B. Obyvatelia
- II. EUDIA
 - A. Analýza populácie
 - B. Migrácia obyvateľov
- III. DOMÁCNOSTI A BÝVANIE
 - A. Domácnosti
 - B. Bývanie
- IV. ZAMESTNANOSŤ A PRÍJMY
 - A. Miera nezamestnanosti – súčasný stav a trendy
 - B. Príjmy podľa zamestnania a podľa rodín
- V. EKONOMIKA
 - A. Stručná analýza primárneho, sekundárneho a terciárneho sektoru
 - B. Zamestnanosť a kapitálové investície – trendy podľa sektorov
 - C. Hlavní zamestnávateľia podľa sektorov a počtu zamestnancov
 - D. Počty vydaných stavebných povolení pre výstavbu obytných, obchodných a priemyslových stavieb
- VI. INFRAŠTRUKTÚRA
 - A. Zásobovanie vodou a odvádzanie odpadových vôd
 - B. Elektrická energia a zásobovanie teplom
 - C. Telekomunikácie
 - D. Dopravné zariadenia a siete
- VII. ŽIVOTNÉ PROSTREDIE
 - A. Kvalita ovzdušia
 - B. Kvalita vody
 - C. Zhodnocovanie odpadov a ich likvidácia
 - D. Hladiny hluku
- VIII. ZHRNUTIE
 - SWOT analýza
 - Kľúčové problémy

2. časť

IX. PROGRAM ROZVOJA OBCE NA ROKY 2007 -2013

VÍZIA OBCE

STRATÉGIA, HLAVNÉ SMERY VÝVOJA, STANOVENIE CIEĽOV A PRIORÍT

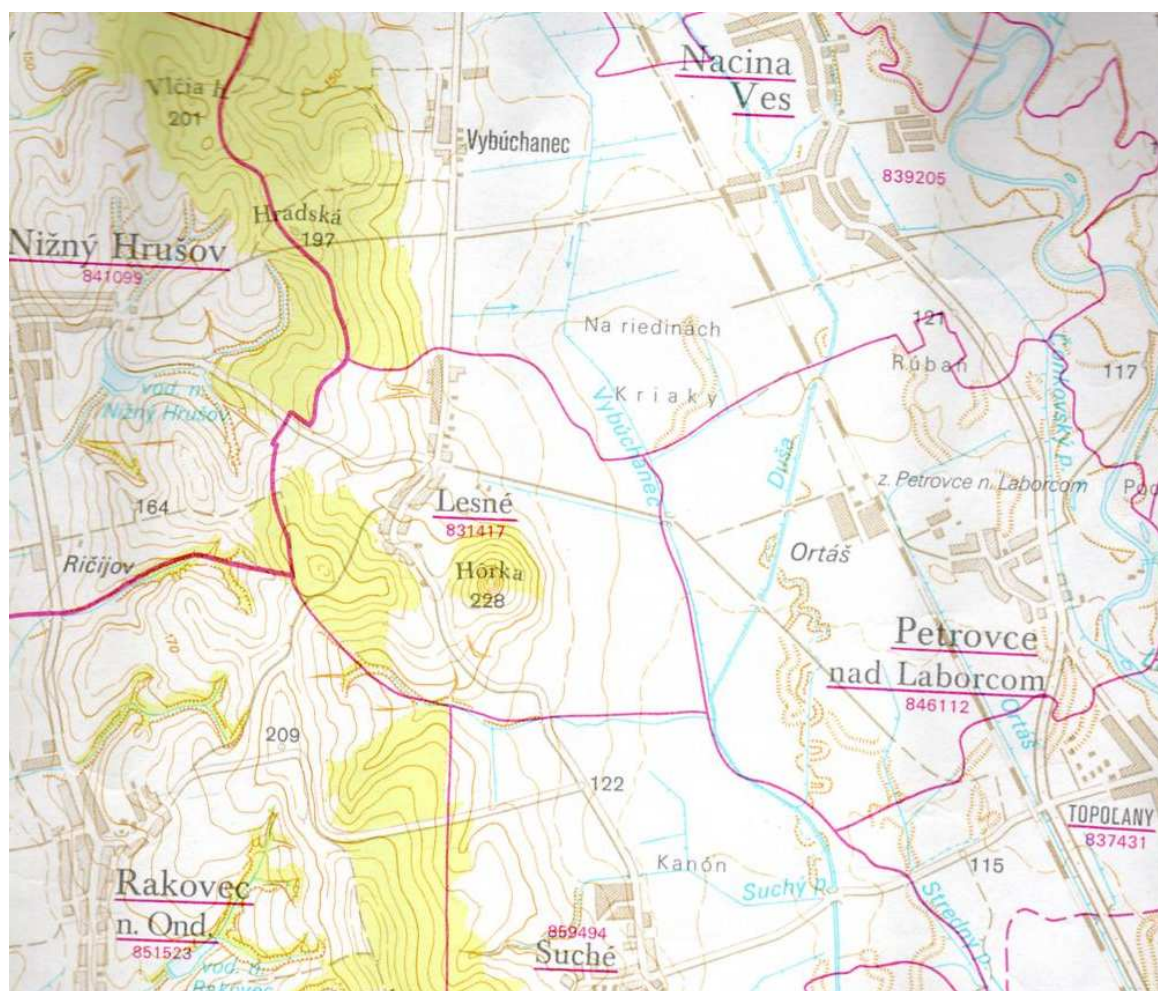
ÚLOHY A PRIORITY V ROZVOJI TECHNICKEJ A SOCIÁLNEJ INFRAŠTRUKTÚRY ŽIVOTNÉHO PROSTREDIA, VZDELÁVANIA, KULTÚRE A ĎALŠÍCH OBLASTIACH

NÁVRH FINANČNÉHO A ADMINISTRATÍVNEHO ZABEZPEČENIA PROGRAMU

ÚVOD

A. Územie – veľkosť, poloha, história

Obec Lesné – obec miestneho významu sa nachádza na východe Slovenska v severozápadnej časti okresu Michalovce. Leží pri výbežku Vihorlatskej pahorkatiny, ktorá postupne prechádza do Východoslovenskej nížiny. Obec zo západu lemuje Ondavská vrchovina, ktorá tvorí hranicu s okresom Vranov nad Topľou. Leží v miernom podnebnom pásme s pravidelným striedaním ročných období. Spadá do mierne teplej oblasti. Administratívne patrí do okresu Michalovce v Košickom kraji.

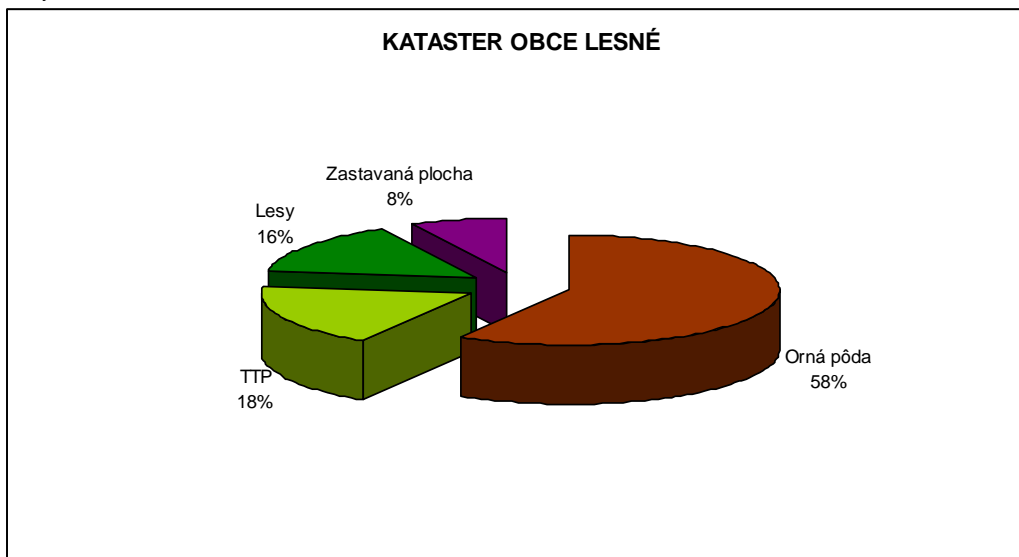


Stred obce leží v nadmorskej výške 146 m. Na juhovýchode jej extravilánu sa nachádza kopec Hôrka, ktorý svojou nadmorskou výškou 228 m je dominantným kopcom a ktorý ponúka krásnu panorámu obcí v povodí Laborca – od Strážskeho po Michalovce v pozadí s Vihorlatskými vrchmi.

Vo vzdialenosti 150 m na sever od obce sa nachádza križovatka ciest, ktorá v minulosti bola významnou 6,5 km spojnicou obcí povodia Laborca s obcami v povodí Ondavy a cez Ondavskú vrchovinu spájala na východ obec Nacina Ves a na západ Nižný Hrušov. V roku 1968 sa jej západný úsek v dĺžke 4 km stal nepriechodným pre cestnú premávku, kedy na tejto spojnici v priestore vrchoviny sa rozmiestnili sovietske vojská, čo si vynútilo obchádzku tejto spojnice cez Strážske. Cesta tak postupne stratila svoju funkciu

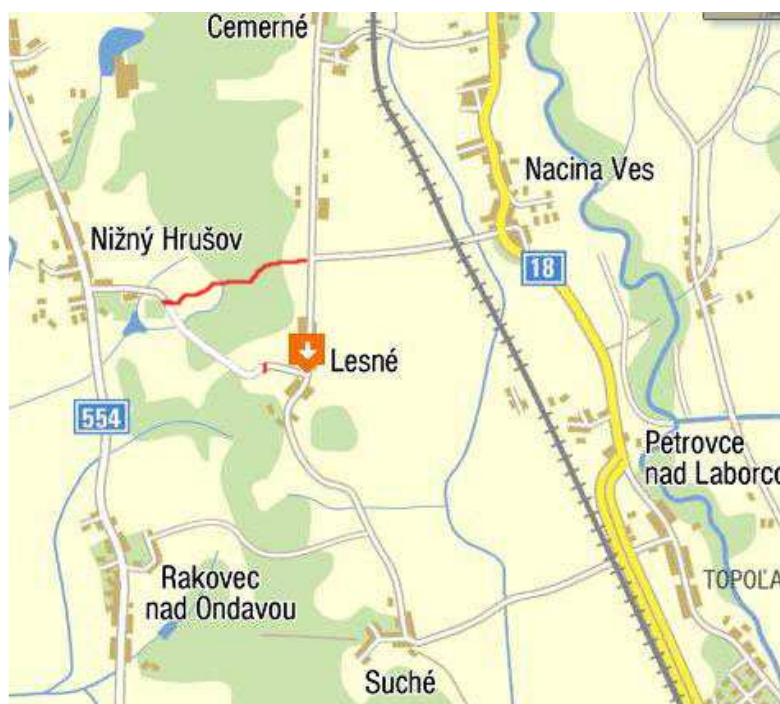
a zostala len na mnohých mapách. Úsek cesty III. triedy k obci Nacina Ves je plne funkčný. Pred obcou Nacina Ves ju pretína železničná trať a v tomto bode je umiestená miestna železničná zástavka, ktorá je od stredu obce Lesné vo vzdialenosti 5 km.

Celková výmera územia obce Lesné predstavuje 6 815 317 m². Hustota obyvateľstva je 64 obyvateľov na km².



Obec je dostupná zo štátnej cesty č. 18 cestnými komunikáciami III. triedy v bodoch Michalovce (Letná ulica) – Nacina Ves (Staničná ulica) - Strážske (Čemernianska ulica). Verejné dopravné spojenie s obcou na trase Michalovce - Suché – **Lesné** — osada Vybúchanec - Pusté Čemerné – Strážske a späť zabezpečuje SAD Michalovce.

Poľnými cestami je dostupná tiež z obci Petrovce nad Laborcom, Nižný Hrušov a Rakovec nad Ondavou.



Osídlenie katastra sa datuje do obdobia mohylovej kultúry z konca eneolitu a začiatku doby bronzovej, prelom 3. a 2. tisícročia pred n.l., čo dokumentujú nájdené artefakty. Lesné patrí k významným archeologickým lokalitám aj z obdobia doby rímskej (0 – 400 n.l.)

História obce Lesné sa datuje prvou písomnou zmienkou o obci z roku 1254 v listine Bela IV, ktorou kráľ potvrdil darovanie tohto aj susedných majetkov zemanovi Gregorovi synovi Nata¹.

V písomnostiach od 13. storočia sa vyskytuje pod názvom Lezna, Lesna (Ves), koreniacom v slove Les. Názov zachytil skutočnosť, že sídlisko vzniklo v Lesnom prostredí.²

Archeologické doklady, najstaršie písomné správy a názov vedú k poznatku, že slovenská osada existovala už pred 13. storočím, prípadne aj pred 11. storočím.³

Najstaršia správa o jestvovaní školy pochádza už zo 14. storočia.⁴ V Lesnom bývali už v 14.-16. storočí viaceré rodiny tamojších zemanov. V 16. storočí časť dediny patrila šľachticom z Michaloviec.⁵

Miestny kostol patrí k najstarším, dodnes funkčným sakrálnym stavbám na Zemplíne – v súčasnosti slúži gréckokatolíckym veriaci. Pôvodná stavba bola postavená možno pred 13. storočím z iniciatívy zemanov. V tridsiatych rokoch 14. storočia v ňom pôsobil farár Šimon, zasvätený bol Všetkým Svätým a mal funkciu farského kostola. Katolícki farári v ňom slúžili bohoslužby do prelomu 16. a 17. storočia.

Od roku 1609 a ešte v roku 1626 v kostole pôsobili evanjelickí reformovaní kazatelia a Lesné bolo kalvínskou farnosťou. Tá neskôr zanikla a miestni kalvíni pripadli do farnosti Bánovce.⁶ V obci sa nachádza aj novostavba kaplnky Nepoškvrneného srdca Panny Márie.⁷

V chotári boli vinice, o ktorých sú správy od 15. storočia.⁸ V roku 1600 malo sídlisko šesťnásť obývaných poddanských domov. V 17. storočí sedliacke domácnosti chudobneli a ubúdalo ich. Napriek ochudobneniu obyvateľov bolo Lesné aj na prelome 17. a 18. storočia stredne veľkou dedinou. V rokoch 1715 a 1720 v ňom žilo po šesťnásť poddanských domácností. Pri Lesnom sa v stredoveku nachádzali aj osady, resp. dediny so zväčša maďarizovanými názvami Berch, Harach, Markushaza a Volica, ktoré však postupne zanikli.⁹ V 19. storočí v obci bolo pestovanie poľnohospodárskych plodín len doplnkovým zamestnaním. Hlavným zamestnaním bolo hrnčiarstvo.¹⁰

Kamenné nástroje z obdobia mladého paleolitu sú dosiaľ najstarším dokladom osídlenia chotára Lesného.

Do popredia záujmu archeológov sa však obec dostala vtedy, keď sa na hraniciach katastrov obcí Lesné a Nižný Hrušov rozoznalo 7 neporušených mohylových útvarov, ktoré patrili kultúre východoslovenských mohýl. Z uvedeného počtu násypov, lokalizovaných v lese Potýčky, sa preskúmali 4. Jeden z mohylových násypov označených ako mohyla č. 3

¹ Uličný, F. – Dejiny osídlenia Zemplínskej župy, s. 279

² Tamtiež

³ Tamtiež

⁴ PhDr. Gačková, L. – Mikroregión Duša, 2006, s.11

⁵ Uličný, F. – Dejiny osídlenia Zemplínskej župy, s. 279

⁶ Tamtiež

⁷ PhDr. Gačková, L. – Mikroregión Duša, 2006, s.11

⁸ Tamtiež

⁹ Tamtiež

¹⁰ Kolektív autorov. Okres Michalovce, 1982, s. 15

svojimi zachovanými rozmermi (priemer 23,8 m a výška až 3,4 m) patrí k najväčším doteraz prebádaným násypom v rámci spomínanej kultúry.¹¹

Ďalšie osídlenie obce – v mladšej dobe bronzovej – poznáme vďaka depotu bronzov.¹² Tie boli náhodne objavené v roku 1941 roľníkom Michalom Dorgajom a do rúk odborníkov sa dostali až počas výskumu eneolitických mohýl. Hlavným výsledkom spomínaného výskumu veľkej mohyly bol objav žiarového hrobu zo staršieho úseku doby rímskej. Hrob, uložený do viac než dvetisíc rokov starého mohylového návršia v čase po zmene letopočtu, obsahoval štítovú puklicu s trňom, oštep s tuľajkou a listovým hrotom, zosilneným rebrom, a pásikové držadlo štítu. K inventáru tohto azda bojovníckeho hrobu z okruhu przeworskej kultúry, ktorá je dotovaná do obdobia okolo roku 200, patrili pravdepodobne aj zlomky krúžkového panciera.¹³

V obci je evidovaná len jedná kultúrna pamiatka – Gréckokatolícky kostol Nanebovstúpenia Pána, o ktorej sa začalo písať až po roku 1988. Podľa publikácie Kultúrne pamiatky Zemplína je to učebnica stavebných a umeleckých slohov, hoci jeho posledná prestavba radikálne zotrela akýkoľvek individuálny charakter objektu a tiež jeho znaky, ktoré ho oprávňujú zaradiť medzi pozoruhodnejšie.¹⁴

Bol postavený okolo roku 1250 ako malý murovaný kostol, ktorý mal v lodi jednoduchý drevený strop a pravouhlú svätyňu s valenou klenbou. Na svätyni sa zachovalo románske okno. V 14. storočí došlo k ďalšej úprave. Okolo roku 1700 vymaľovali interiér. Zostatky veľmi zaujímavých fresiek insitného charakteru z renesančného obdobia sa zachovali v povalovom priestore lode. Na jej severnej strane je pás, ktorí odborníci stotožňujú s christologickým cyklom, na druhej strane sú vyobrazení anjeli a okrídlené hlavičky. Tieto fragmenty patria k ojedinelým výtvarným prejavom, ktorých analógiu na Slovensku nenachádzame. Zaujímavá je farebnosť riešenia – teplé okrovo-ružové farby bez prítomnosti modrej a zelenej. Aj v tejto geografickej polohe je výmaľba ojedinelá. Do roku 1892 stál v obci malý stredoveký kostolík s gotickými maľbami vo svätyni, neskôr barokovými a rokokovými a s insitnými maľbami v lodi. Potom odstránili rovný strop a starú valenú klenbu svätyne a umiestnili nové plytké pruské klenby a českú placku.¹⁵

V roku 1946 pristavali tretiu klenbu a vežu. Od roku 1991 sa realizovala nákladná obnova interiéru a exteriéru. Pri kopaní odvodňovacieho kanála sa narazilo a potom po pamiatkovom a archeologickom výskume sa odkryli vzácne základy románskej sakristie s menzou a tiež kostnice, ktorá zatiaľ v okrese nemá obdobu.¹⁶ Je nutné pokračovať na reštaurovaní ďalšieho mobiliáru a začalo sa konzervovanie fresiek v povalovom priestore. Žiaduce je sprístupniť archeologické nálezy.

Historickým medzníkom v sociálno-ekonomickom rozvoji obce bolo zavedenie elektrickej energie na prelome 50 a 60-tých rokov 20. storočia. S týmto obdobím je spätá kolektívizácia – vznik Jednotného roľníckeho družstva Lesné, ktoré zásadným spôsobom ovplyvnilo vznik nových pracovných príležitostí priamo v obci.

Novú dimenziu dostalo vzdelávanie školopovinných detí v obci a neskôr aj predškolská prípravu detí. V roku 1962 bola vystavaná nová dvojtriedna základná škola, v ktorej až do roku 1982 bola v ročníkoch 1 – 5 zabezpečované vzdelávanie.

¹¹ Kolektív autorov. Archeologické dedičstvo Zemplína – Pravek až včasný stredovek, 2004, s. 293

¹² Kolektív autorov. Archeologické dedičstvo Zemplína – Pravek až včasný stredovek, 2004, s. 294

¹³ Tamtiež

¹⁴ PhDr. Čurmová, V. – Kultúrne pamiatky Zemplína, 2005, s. 73

¹⁵ Tamtiež, s. 74

¹⁶ Tamtiež

Po dislokovaní školopovinných detí do základných škôl v Michalovciach sa po úpravách do jej priestorov presťahovala miestna materská škola z jej pôvodných priestorov v bývalom rodinnom dome (Vasiľov dom), ktorý v roku 1979 bol obcou zakúpený pre potreby predškolského vzdelávania detí a ktorý bol zrekonštruovaný na materskú školu. S týmto obdobím je spojená výstavba nového miestneho futbalového ihriska.

Ďalší významný medzník v histórii obce predstavuje koniec 70-tých rokov minulého storočia a s ním vytvorenie podmienok pre rast životnej úrovne obyvateľov obce. Výstavba skupinového vodovodu pre obce Lesné a Suché v roku 1979 a realizácia domových prípojok o rok neskôr zásadným spôsobom zmenili kultúru bývania a životnej úrovne rodín.

V roku 1978 bol postavený nový obecný úrad (predtým MNV) vrátane poštového strediska.

S týmto obdobím je spojené vytvorenie podmienok pre rozvoj miestnej kultúry, keď pôvodná stará základná škola bola zrekonštruovaná a v roku 1980 na jej mieste bol vystavaný nový kultúrny dom.

V roku 1989 prešla zásadnou rekonštrukciou miestna komunikácia.

Medzi významné medzníky v histórii obce patrí aj začiatok 90-tých rokov, keď v roku 1993 bola obec z prostriedkov fondu životného prostredia a úveru banky plynofikovaná a roku 1994 boli zrealizované prípojky plynu k rodinným domom.

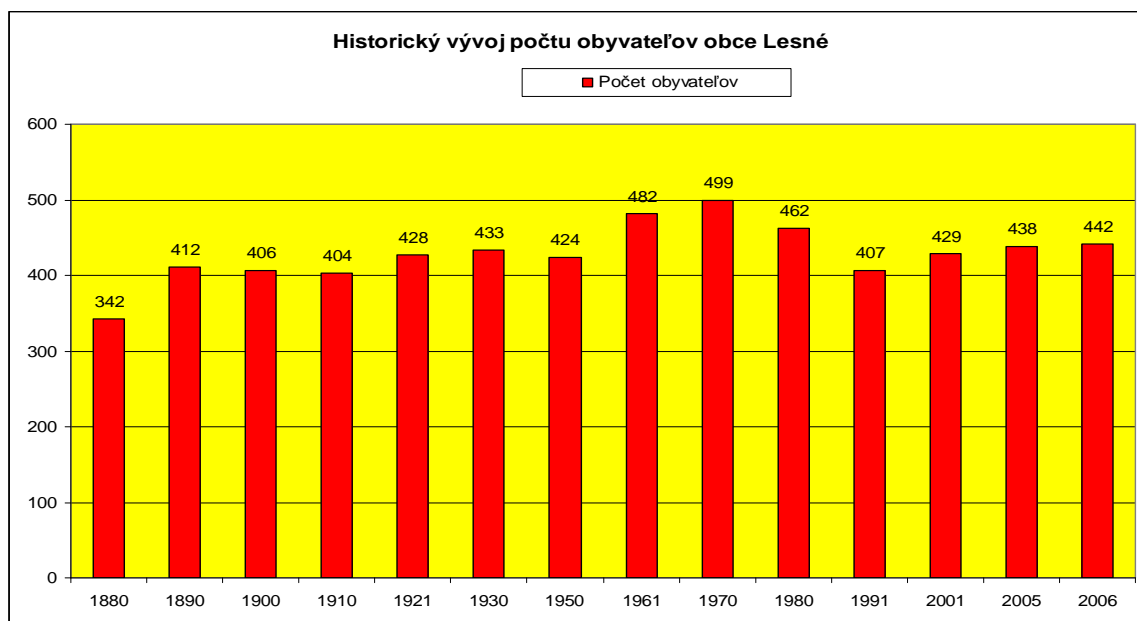
K významným investičným aktivitám v obci, ktoré ovplyvňujú kvalitu života v obci patrí Dóm smútku, ktorý bol skolaudovaný v roku 2002.

Významným rozhodnutím v roku 2004 bolo zavedenie centrálného zberu komunálneho odpadu v obci a od roku 2006 aj separovaného zberu plastov a iných surovín. V roku 2006 bolo vystavané multifunkčné športové ihrisko – tenis, volejbal, nohejbal a iné.

B. Obyvatelia

Obec Lesné počtom obyvateľov patrí v súčasnosti medzi malé obce. Podľa jozefínskeho sčítania z rokov 1784 – 1787 v Lesnom žilo 278 obyvateľov, 51 rodín v 38 domoch. Takmer celé 19. storočie tu bývalo viac ako 300 ľudí. Od konca 19. storočia ich počet pravidelne prekračoval 400¹⁷.

¹⁷ PhDr. Gačková L., Dr. Molnár M. – 750 rokov od prvej písomnej zmienky – Obecný úrad Lesné, 2004



Podľa ostatného sčítania obyvateľov k 1.1.2001, kedy v obci žilo 434 obyvateľov. Z nich 235 obyvateľov bolo v produktívnom veku, čo tvorilo necelých 54 % z celkového počtu obyvateľov. Podľa štatistiky obyvateľov v posledných rokoch narastá a k 31.12.2006 ich počet vzrástol na 442, čo je o 8 viac a v porovnaní s rokom 1991 nárast o 35 obyvateľov.

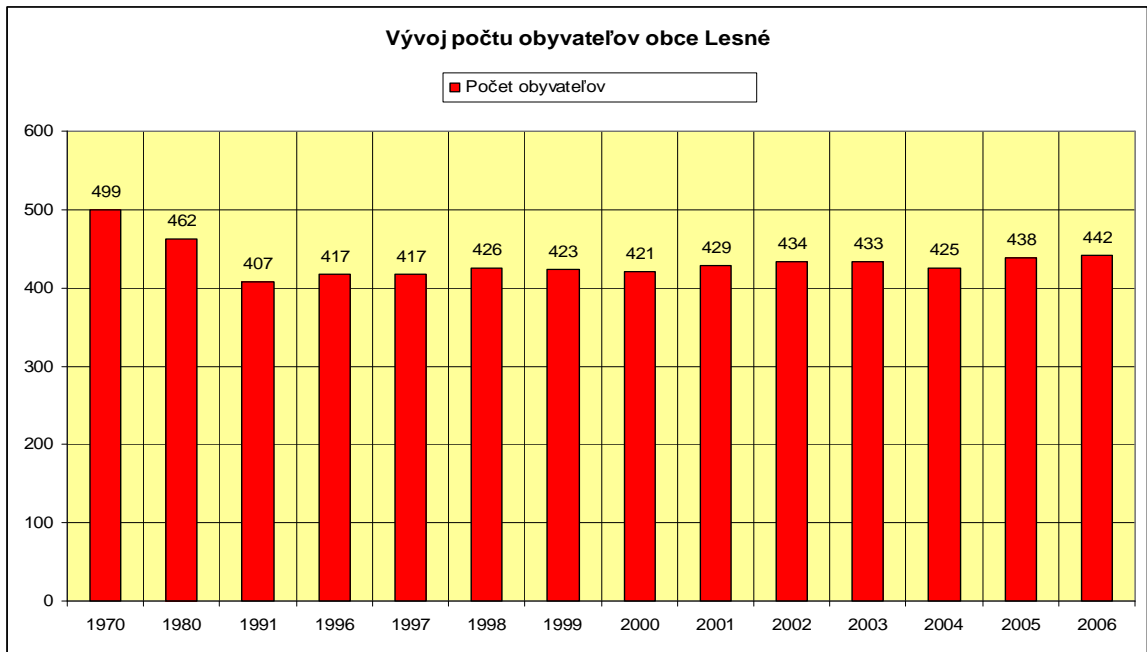
Obyvateľstvo	<i>SLDB¹⁸</i> <i>1991</i>	<i>SODB¹⁹</i> <i>2001</i>	<i>31.12.</i> <i>2005</i>	<i>31.12.</i> <i>2006</i>
spolu - počet	407	434	438	442
muži - počet	189	198	204	
ženy - počet	218	236	234	

Z dlhodobého prehľadu počtu obyvateľov vyplýva, že najvyšší počet obyvateľov dosiahla obec v roku 1970, keď v obci žilo 499 obyvateľov. Z hľadiska počtu obyvateľov aj v kontexte rozvoja obce možno za najúspešnejšie považovať obdobie rokov 1955 -1980. S nasledujúcimi 80-tými rokmi charakterizovaných masívnou bytovou výstavbou v mestách je spojený odliv mladých rodín do Michaloviec, kedy za desať rokov sa z obce vyst'ahovalo takmer 50 zväčša mladých obyvateľov. V roku 1991 bol počet obyvateľov historicky najnižší a porovnateľný s koncom 19. storočia a začiatkom 20. storočia, kedy v obci bolo zaznamenaná najvyššia chudoba a vyst'ahovalectvo za prácou do západnej Európy, resp. za more.

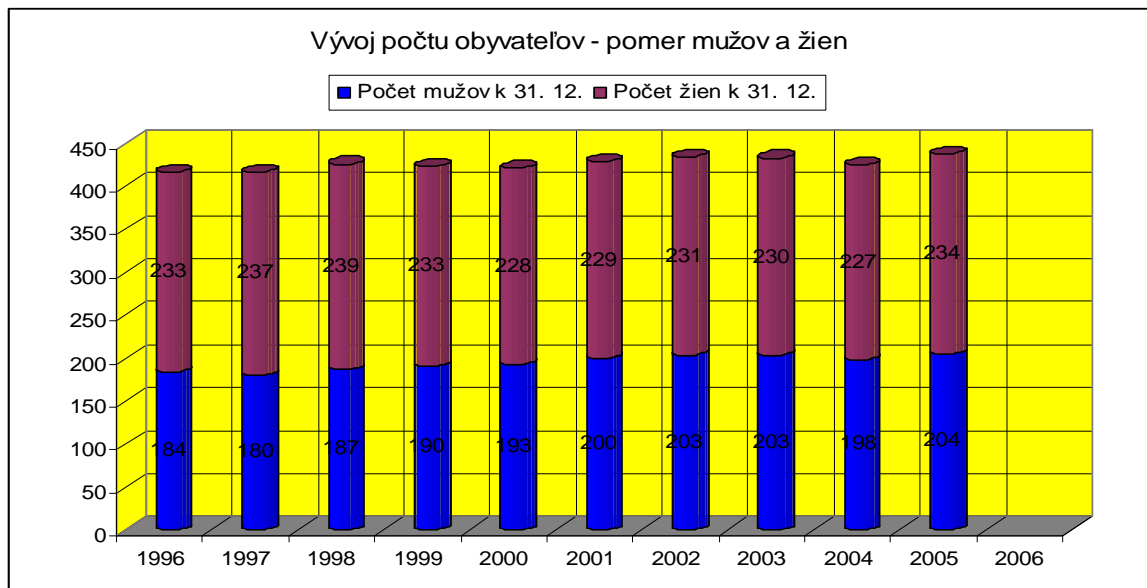
Nasledujúca tabuľka charakterizuje vývoj v posledných rokoch a od roku 1991 dochádza k opätovnému aj keď minimálnemu rastu obyvateľov.

¹⁸ Sčítanie ľudí, domov a bytov 1991

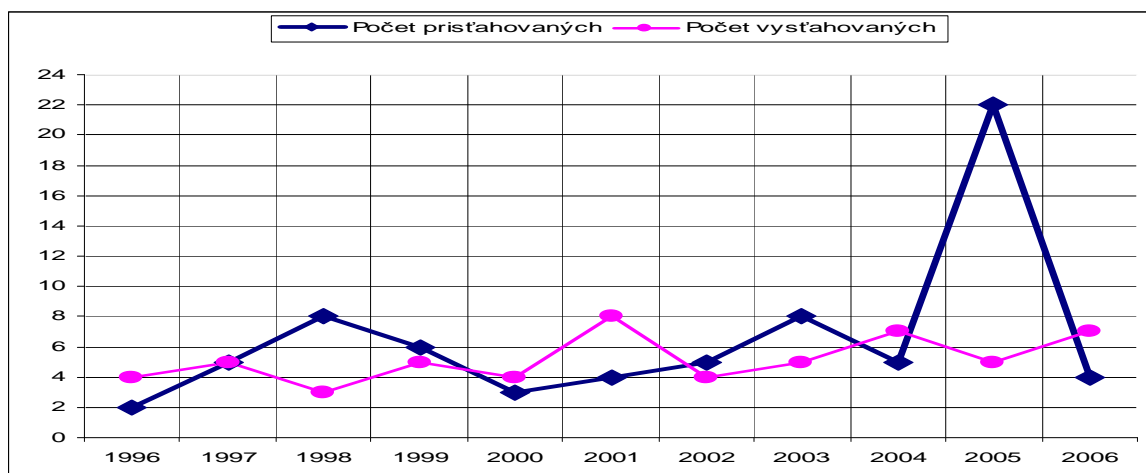
¹⁹ Sčítanie obyvateľov, domov a bytov 2001



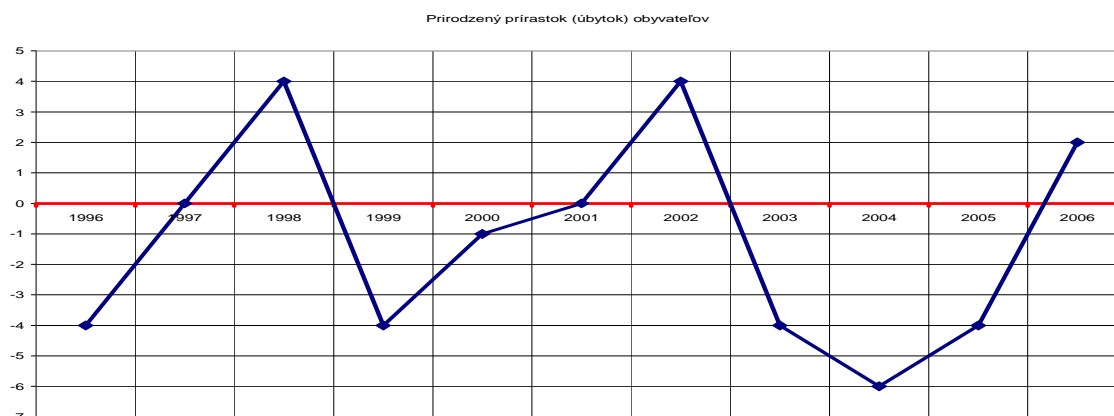
V obci je značný nepomer v skladbe pohlaví, keď pomer mužov a žien je v prospech žien a v dlhodobom priemere dosahuje 55 % z celkového počtu obyvateľov. V posledných rokoch dochádza k nárastu podielu mužov, avšak dosahuje len 46 %, čo stále nie je potrebný trend.



V posledných rokoch pomer medzi prisťahovanými a odstavanými občanmi je bez výraznejších výkyvov. Jedinou výraznejšou odchýlkou bol rok 2005 kedy sa do obce prisťahovalo 22 obyvateľov.



Na stave obyvateľom sa nepatrnom mierou podieľa prirodzený prírastok a úbytok. V posledných rokoch osciluje od + 4 do - 6 v roku 2004

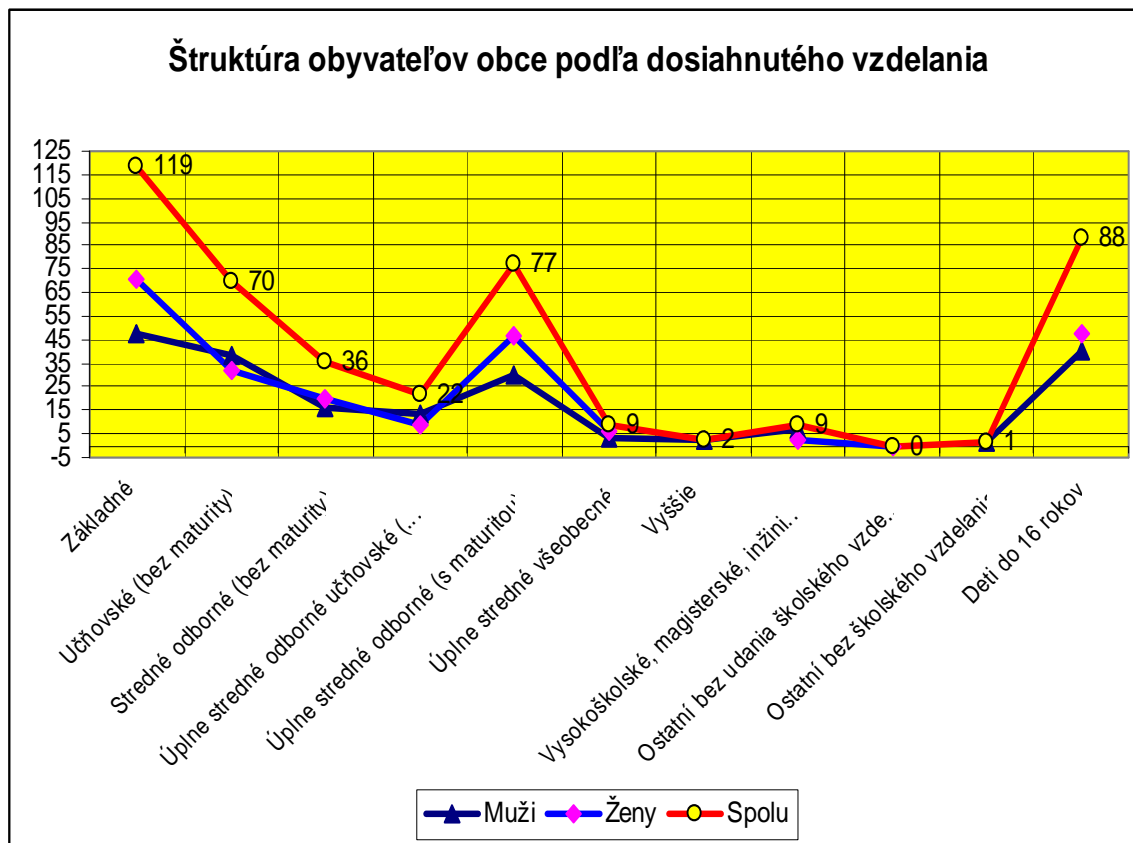


Pozitívne sa vyvíja vzdelanostná úroveň obyvateľov obce, čo potvrdzuje aj ostatné sčítanie obyvateľov, domov a bytov v roku 2001. Klesá podiel obyvateľov zo základným vzdelaním a rastie počet s vyšším vzdelaním.

<i>Obyvateľstvo podľa vzdelania²⁰</i>	<i>Muži</i>	<i>Ženy</i>	<i>Spolu</i>
Základné	48	71	119
Učňovské (bez maturity)	38	32	70
Stredné odborné (bez maturity)	16	20	36
Úplne stredné odborné učňovské (s maturitou)	13	9	22
Úplne stredné odborné (s maturitou)	30	47	77
Úplne stredné všeobecné	3	6	9
Vyššie	2		2
Vysokoškolské, magisterské, inžinierske, doktorské	7	2	9
- univerzitné	4	2	6
- technické	2		2
- poľnohospodárske	1		1
Ostatní bez udania školského vzdelania		1	1

²⁰ Sčítanie obyvateľov, domov a bytov 2001

Ostatní bez školského vzdelania	1		1
<i>Deti do 16 rokov</i>	<i>40</i>	<i>48</i>	<i>88</i>
<i>Spolu</i>	<i>198</i>	<i>236</i>	<i>434</i>



V posledných rokoch každoročne získavajú vysokoškolské vzdelanie v priemere 2 obyvatelia obce. Od roku 2000 sa počet obyvateľov s vysokoškolským vzdelaním zdvojnásobil a k 30.6.2007 dosiahol počet 17, z čoho je 8 mužov a 9 žien.

Majoritné obyvateľstvo obce tvoria občania slovenskej národnosti. Takmer 8 % obyvateľov obce sa hlási k rómskej národnosti. Ostatné národnosti tvoria zanedbateľné percento.

Bývajúce obyvateľstvo podľa národností.:

Národnosť	1991 ²¹	2001 ²²
Slovenská %	99,26	91,71
Rómska %	0,25	7,83
Ukrajinská %	-	0,23
Česká %	0,25	-

²¹ Sčítanie ľudí, domov a bytov 1991

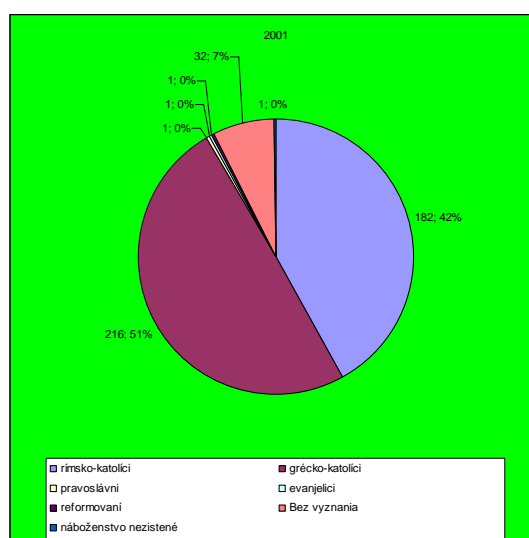
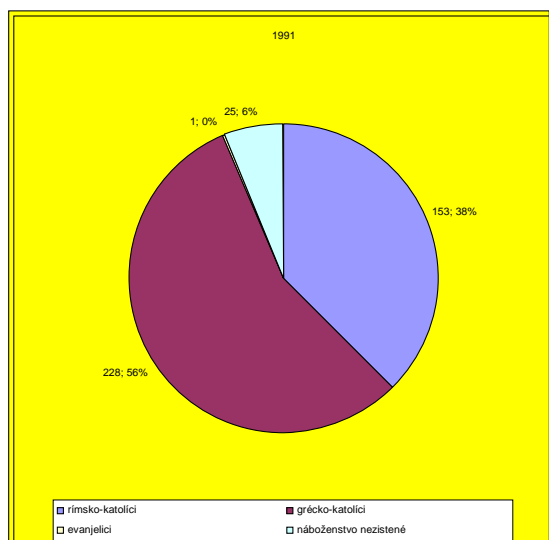
²² Sčítanie obyvateľov, domov a bytov 2001

Náboženské vierovyznanie v obci sa ostatných dvadsiatich rokoch stalo predmetom delenia obce na gréckokatolíkov a rímskokatolíkov a sprevádzajú ho určité prvky súťaženía a rivality. Od predchádzajúceho sčítania ľudí došlo k nezanedbateľným posunom v percentuálnom podiele medzi rozhodujúcimi konfesiami. Keď v roku 1991 gréckokatolíci tvorili vyše 56 %-ný podiel na celkovom počte obyvateľov, avšak ich podiel v roku 2001 klesol pod 50 %. Naopak podiel rímskokatolíkov vzrástol o necelých 5 %. Pohyb v podiele občanov hlásiacich sa k rímskokatolíckemu vierovyznaniu spôsobila zvýšená aktivita tejto komunity, k čomu prispelo aj vybudovanie miestnej kaplnky v priestoroch Radu Nepoškvrnenej Panny Márie a vykonávanie rímskokatolíckych obradov, čo aj ekonomický oslabilo gréckokatolíkov a výkon náboženskej aktivít v miestnej gréckokatolíckej cirkvi.

Výrazne o 4 % vzrástol aj počet občanov, ktorí sa nehlásili k žiadnemu vierovyznaniu. Podiel ostatných vierovyznaní v obci je minimálny.

Bývajúce obyvateľstvo podľa náboženského vyznania:

Vierovyznanie	1991 ²³	2001 ²⁴
Gréckokatolícke %	56,02	49,77
Rímskokatolícke %	37,59	41,94
Evanjelické %	0,25	0,23
Pravoslávne %	0,00	0,23
Bez vyznania %	2,95	7,37
Ostatné %	0,00	0,00
Nezistené %	3,19	0,23



I. ĽUDIA

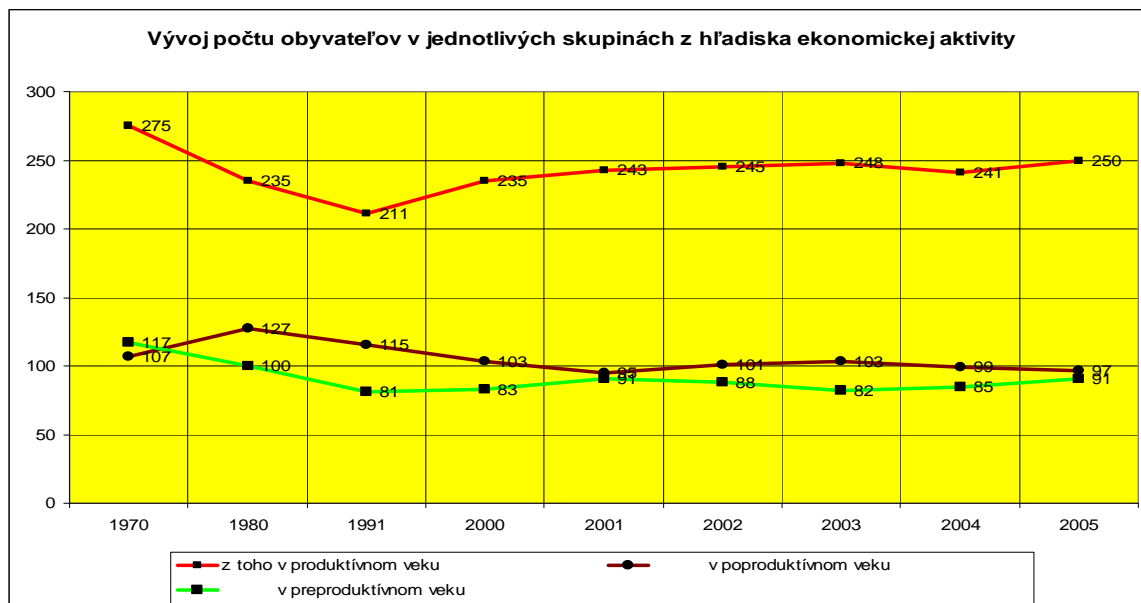
A. Analýza populácie

Bývajúce obyvateľstvo podľa stupňa ekonomickej aktivity, podľa pohlavia a miesta narodenia

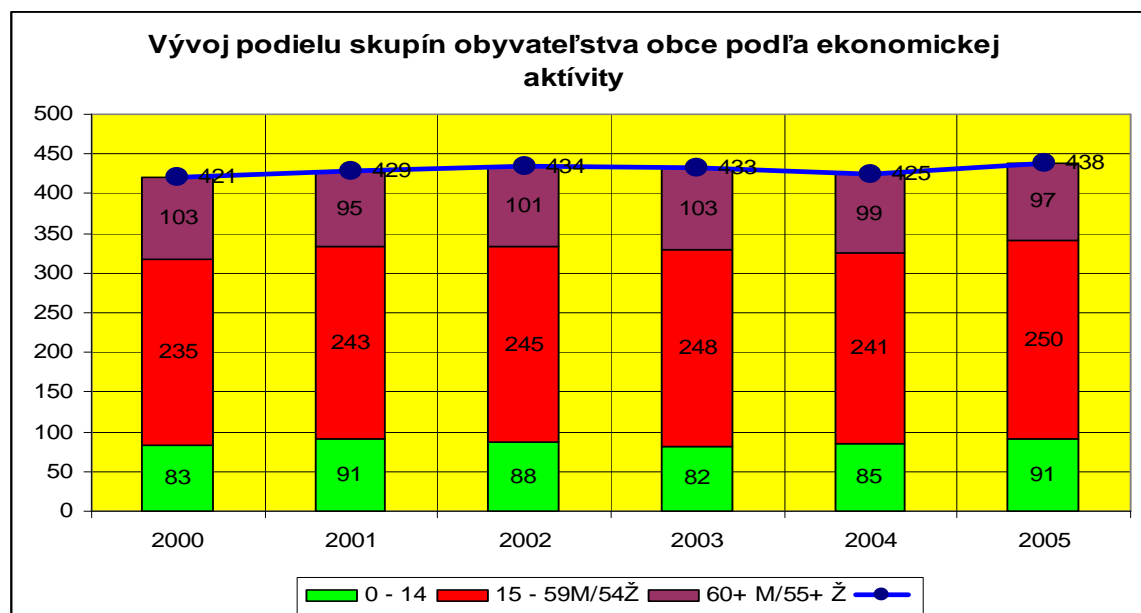
²³ Sčítanie ľudí, domov a bytov 1991

²⁴ Sčítanie obyvateľov, domov a bytov 2001

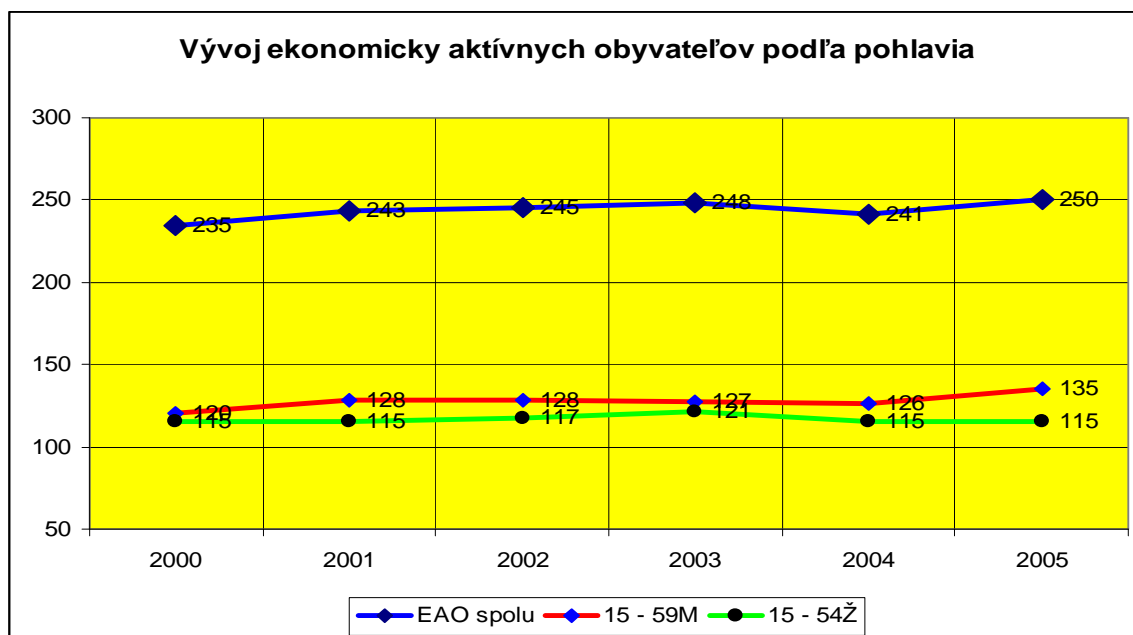
Vývoj počtu obyvateľov obce pripravených a schopných zapojiť sa do pracovnej aktivity od roku 2001 kopíruje celkový počet obyvateľov obce, keď predtým kopíroval podiel žien. Po výraznom poklese počtu ekonomicky aktívneho obyvateľstva bývajúceho v Lesnom v období rokov 1970 až 1991, kedy ich počet poklesol o 64, v nasledujúcich rokoch ich počet narastá a dosahuje úroveň takmer 250 práceschopných obyvateľov.



Od roku 2003 dochádza k znižovaniu rozdielu v počte obyvateľov v predproduktívnom a postproduktívnom veku, keď v roku 2003 predstavoval rozdiel 21 obyvateľov, v roku 2004 klesol na 14 a v roku 2005 na 6.



Vývoj počtu mužov spomedzi ekonomicky aktívnych obyvateľov kopíruje trend celkového vývoja EAO v obci. Od roku 2003 klesá, resp. stagnuje počet žien. Popri prirodzených faktoroch, vývoj ovplyvňuje aj zmena legislatívy v SR a s tým spojené zvýšenie veku odchodu do dôchodku.



Nezamestnanosť ľudí v produktívnom veku je mierne vyššia ako priemer okresu Michalovce, v ktorom je nezamestnanosť dlhodobo nad priemerom Slovenska i Košického kraja. V roku 2002 bolo v evidencii uchádzačov o zamestnanie 39 obyvateľov obce. V roku 2005 počet evidovaných nezamestnaných poklesol o viac ako 10, čo by bolo možné hodnotiť ako pozitívny trend vývoja.

B. Migrácia obyvateľov

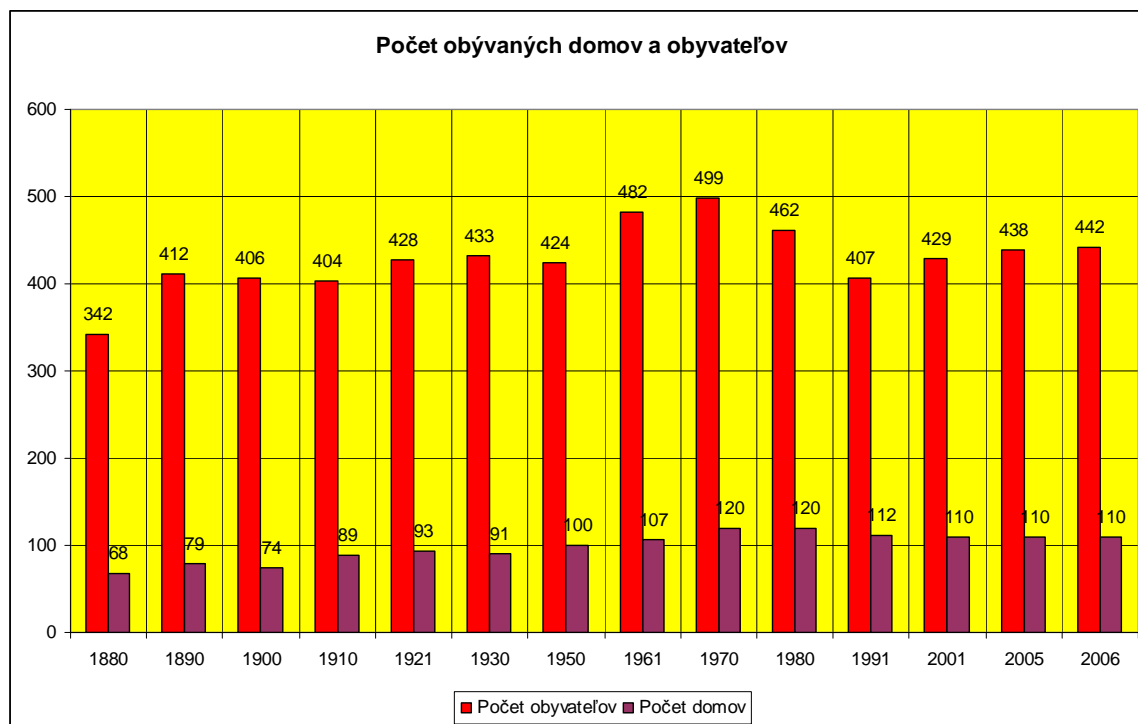
Migrácia obyvateľov obce za prácou je vysoká. Potvrdzujú to aj štatistické údaje, ktoré uvádzajú dočasne neprítomné obyvateľstvo. Priamo v obci je zamestnaných 12 – 15 obyvateľov, ostatní za prácou migrujú. Rozhodujúci podiel denne migrujúcich obyvateľov smeruje do okresného sídla Michalovce. Významná je aj niekoľkodňová migrácia za prácou obyvateľov pracujúcich v stavebných firmách a migrácia za prácou v zahraničí.

<i>Aktivita obyvateľov v odvetviach</i>	<i>Muži</i>	<i>Ženy</i>	<i>Spolu</i>	<i>Odchádzajúci za prácou</i>
Poľnohospodárstvo	9	3	12	8
Ťažba nerastných surovín	3	1	4	3
Priemyselná výroba	29	30	59	46
Výroba a rozvod elektriny, plynu a vody	3	0	3	3
Stavebníctvo	13	3	16	13
Veľkoobchod, maloobchod, oprava motorových vozidiel	6	10	16	12
Hotely a reštaurácie	1	2	3	3
Doprava, skladovanie, spoje	3	2	5	4
Obchodné služby, Výskum a vývoj	4	3	7	6
Verejná správa a obrana	17	11	28	9
Školstvo	1	8	9	7
Zdravotníctvo a sociálna starostlivosť	2	8	10	7
Ostatné verejné, sociálne a osobné služby		2	2	
EA bez udania odvetví	13	19	32	9
Spolu	104	102	206	130

II. DOMÁCNOSTI A BÝVANIE

A. Domácnosti

V roku 1598 v Uhorsku vykonal prvý súpis domov. Tento súpis zaznamenal 16 domov, ktoré boli vo vlastníctve viacerých osôb. Obec na prelome 17. a 18. storočia patrila medzi stredne veľké dediny. Podľa jozefínskeho sčítania z rokov 1784 – 1787 v Lesnom žilo 278 obyvateľov, 51 rodín v 38 domoch.²⁵



V nasledujúcich rokoch boli budované nové domy. Ich počet vrátane ďalších budov narástol takmer do počtu 150, keď najvyšší počet domov v obci dosiahol počet 137. Od roku 1971 v obci rastie počet neobývaných domov, ktorý sa pohybuje v rozmedzí 26 – 30 domov. Kým v roku 1971 ich počet bol 15, avšak v roku 2001 ich počet narástol na 26. Vyše 80 % domov bolo postavených po roku 1945.

Výstavba nových domov v obci v ostatných dvadsiatich rokoch má stagnujúci trend. V rokoch 2003 – 2006 bolo vydaných 7 stavebných povolení, čo predstavuje v priemere 1,75 stavieb ročne. Všetky tieto rozhodnutia sa týkali rodinných domov. V rovnakom období však bolo skolaudovaných v priemere 1,5 stavieb a ohlásených 8 drobných stavieb.

Trend starnutia domového fondu potvrdzuje počet domov, ktoré boli skolaudované v posledných 15-tich rokoch.

. V roku 2000 bolo registrovaných 12 domov oslobodených od domovej dane, v roku 2006 to bolo už o polovicu menej a to len 6. Kým v rokoch 2000 až 2003 ich počet rástol na 14, od roku 2004 ich počet klesá.

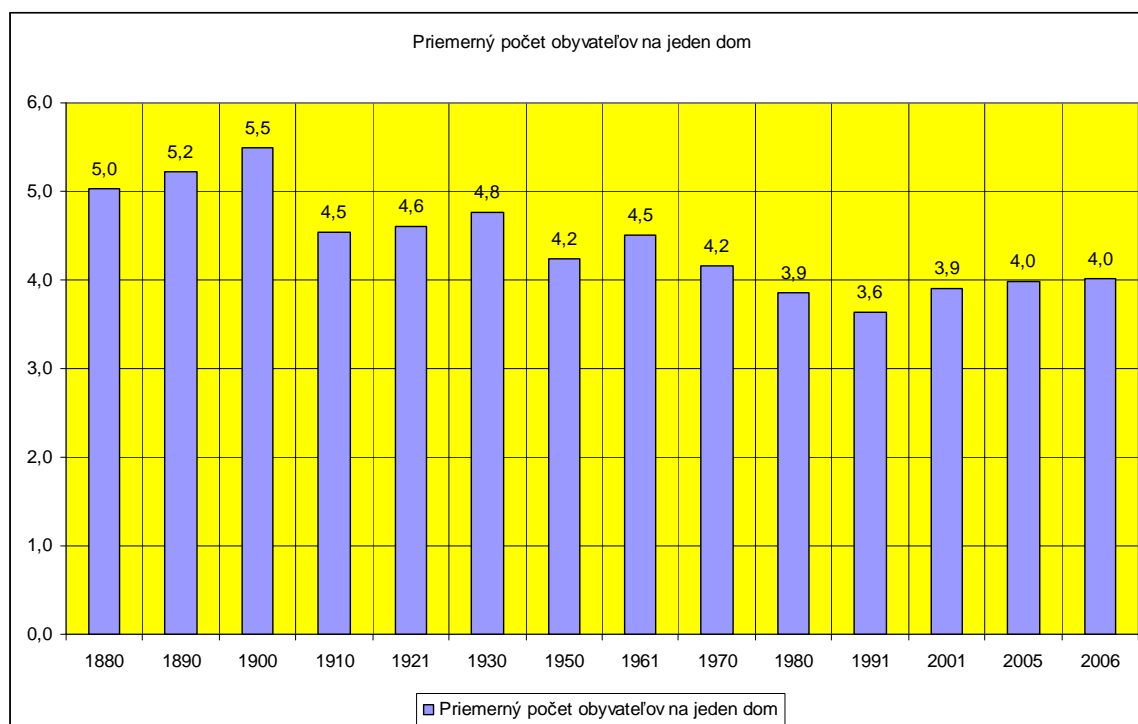
V súčasnosti je v platnosti jedno stavebné povolenie s plánovaným termínom dokončenia do roku 2008.

²⁵ PhDr. Gačková L., Dr. Molnár M. – 750 rokov od prvej písomnej zmienky – Obecný úrad Lesné, 2004

B. Bývanie

Najvyšší priemerný počet 5,5 obyvateľov na jeden dom v obci bol v roku 1900. Najnižší v roku 1991 3,6 obyvateľov a v posledných rokoch dosahuje počet 4.

V súčasnosti je jednogeneračne obývaných 73 rodinných domov a dvojgeneračne 32 domov. Minimálne v 7-mich domoch žijú osamelí občania.



V posledných rokoch dochádza k významnej modernizácii a vybavenosti rodinných domov. Takmer 100 % z nich je napojených na miestny vodovod a splynofikovaný. Vysoké vybavenie je oblasti telefonického spojenia.

Vyššie 55 % domov má vybudované splachovacie WC a vyššie 80 % domácností má v dome vybudovanú kúpeľňu, resp. sprchu, avšak nezistený počet domácností má vybudovaný vlastný septik alebo žumpu. Len časť domácností likviduje obsah žump v súčinnosti spravidla s VVS, a.s., ktorá zabezpečuje vývoz ich obsahu do ČOV Michalovce.

Znižuje sa veľkosť podlahovej plochy hospodárskych budov, resp. časti domov slúžiacich na hospodársku činnosť. Zásadne sa obmedzil počet chovaného hovädzieho dobytku, poklesol aj počet iných druhov zvierat.

Vybavenosť domov	1970	1980	1991	2001	2006
- vodovod			107	101	118
- splachovacie WC				66	
- vlastná kúpeľňa, sprcha	11	67	91	95	
- ústredné kúrenie		16	59	64	
- plynové prípojky				101	
- automatická práčka		5	20	65	
- farebný televízor		1	39	90	
- telefón		1	17	82	>94
- osobné auto	14	41	49	58	

- PC				28	
- pripojenie na internet				3	>12

Vybavenosť domácnosti zaostáva v oblasti využívania informačných technológií. Necelých 20 % domácnosti má osobný počítač a len necelých 5 % je pripojených na internet.

Občianska vybavenosť v obci

Vybavenosť obce z hľadiska poskytovania základných služieb občanom zaostáva za požadovanou úrovňou. V obci sú poskytované obchodné a pohostinské služby, priestory pre kultúrne a spoločenské aktivity ako i športovú činnosť. Všetky tieto zariadenia splňajú základné požiadavky.

Obchodné služby

V obci sú v prevádzke 2 predajne zmiešaného tovaru s rozhodujúcim podielom tovarov dennej potreby osobitne potravín. Priestory prevádzky Jednoty COOP boli vybudované pred takmer 50 rokmi. Druhá prevádzka je umiestená v rodinnom dome a nie je účelovou stavbou.

Prevádzka pohostinských služieb je umiestená v priestoroch obecného úradu na prízemí so samostatným vstupom a samostatným sociálnym zariadením.

Kultúrne zariadenie

V prevádzke je dvojpodlažný kultúrny dom. Sála s javiskom o ploche 113 m² slúži na verejné účely; verejné zhromaždenia občanov, schôdze organizácii a združení, a je primerane vybavená pre kultúrne akcie, akcie rodinného charakteru ako svadby, kary a pod. Nemá však vlastnú kuchyňu iba priestory pre prípravu jedál.

V zadnej časti kultúrneho domu so samostatným vchodom sú využívané priestory pre športovú činnosť – činkáreň.

Na poschodí kultúrneho domu je umiestená miestna ľudová knižnica, resp. jej knižný fond a priestory pre schôdzkovú činnosť záujmových skupín. V minulosti slúžili ako klub mladých.

Prevádzka knižnice je nesystematická a existujúci knižný fond je neobnovovaný už niekoľko rokov. Podobne aj využitie ostatných priestorov je nesystematické a ich vybavenie zaostalo.

Športové zariadenia

Občania a mládež majú k dispozícii dve ihriská. Trávnaté ihrisko pre futbal a multifunkčné asfaltové ihrisko pre volejbal, tenis a nohejbal, avšak obidve zariadenia sú bez vlastných sociálnych zariadení, ktoré je potrebné dobudovať.

Materská škola

Pre potreby predškolskej výchovy je prevádzke materskej školy, ktorá je umiestnená v účelových priestoroch pôvodnej viactriednej základnej školy. K dispozícii deťom je oddelená herňa a spálňa, detské ihrisko a dvor. V objekt okrem vlastného zázemia materskej školy je k dispozícii byt – pôvodne učiteľský byt, ktorý je v súčasnosti neobývaný.

Požiarňa zbrojnica

Súčasne s výstavbou miestneho národného výboru (dnes OcÚ) bola vystavaná požiarňa zbrojnica, ktorá neslúži svojmu pôvodnému účelu. V nej umiestená požiarňa

technika je nefunkčná, morálne a technicky zastaraná. Budova slúži na skladovanie ochranných prostriedkov pre obyvateľov obce.

Ostatné stavby

Sakrálne stavby

Pre potreby veriacich slúži zrekonštruovaná gréckokatolícka cerkev, ktorá patrí medzi významné historické pamiatky regiónu. V minulosti slúžila pre potreby obidvoch katolíckych vierovyznaní. V 90-tých rokoch minulého storočia bola v obci vybudovaná kaplnka hlavne občanmi hlásiacim sa k rímskokatolíckemu vierovyznaniu a ktorým dnes slúži pre ich duchovné potreby.

Obec registruje požiadavky Pamiatkového úradu v Michalovciach zreštaurovať maľby v povalovom priestore cerkvi a sprístupniť ich verejnosti ako i požiadavky nadmurovať základy starej rotundovej sakristície – priznať ju v teréne pre jej ojedinelosť, v čom podporí úsilie vlastníka.

Charitný dom

V obci pôsobí Laické združenie sestier Nepoškvrneného srdca Panny Márie Fatimskej, ktoré sa orientuje na terénnu charitatívnu činnosť.

Dom smútku

Je umiestnený v bezprostrednom dotyku cintorína v časti obce zvanej Stok. Od uvedenia do prevádzky v roku 2003 výrazne prispieva k dôstojnej rozlúčke zo zosnulými obyvateľmi obce. Patrí medzi najnovšie stavby a svojou vybavenosťou spĺňa všetky štandardné požiadavky.

Cintorín

Cintorín sa nachádza a neoddeliteľne patrí k časti obce Stok a plní jednu z jeho multifunkcií. Súčasný stav upravenosti cintorína a jeho okolia nekorešponduje s moderným domom smútku a ešte menej s pôvodným prostredím celého areálu Stok. Absencia cintorínskeho poriadku, zriadenca cintorína, nedisciplinovanosť pozostalých, ale aj rozhodnutie orgánov obce pred asi 30 rokov o vybudovaní nového cintorína na juhovýchode obce - pri vstupe do obce zo smeru od obce Suché oproti Hôrke sa podpísali pod daný stav. Od orgánov obce sa očakáva rozhodnutie o vymedzení nových hraníc cintorína a následne jeho oplotení vo väzbe na budúcu funkciu a úpravu celého areálu Stok.

Časti obce

Stok

Nachádza sa na juhu obce a je jej najvyššie položenou časťou nazývanou Stok. Z juhu a západu je chránená lesom. V minulosti plnila multifunkčnú úlohu. Bola miestom odpočinku zosnulých ale aj miestom oddychu a zdravia.

Valalské studne

Pôvodne centrálna časť obce, kde sa v bezprostrednej blízkosti nachádzali dve studne, ktoré slúžili pre potreby obyvateľov obce, a vodou z nich sa v minulosti napájali aj hovädzí dobytok. V minulosti v tejto časti obce bolo aj sídlo orgánov obce – miestny národný výbor.

Hôrka (Hurka)

Je dominantný kopec širšieho územia medzi severnou časťou Východoslovenskej nížiny a Ondavskou vrchovinou, ktorý ponúka výnimočné pohľady na Východoslovenskú nížinu, Zemplínsku šíravu v pozadí s Vihorlatskými vrchmi. Tento kopec plní nielen krajinotvornú ale aj ekonomicko-hospodársku funkciu. Na jeho juhovýchodnej strane je vinohrad a nevyužívaný lom kameňa, na jeho juhozápadnej strane je umiestnený vodojem skupinového vodovodu Lesné – Suché. Na jej vrchole je vybudovaný stožiar, na ktorom je umiestnený rozsiahly anténny spojovací systém, ktorý má nadregionálny význam.

Vinica

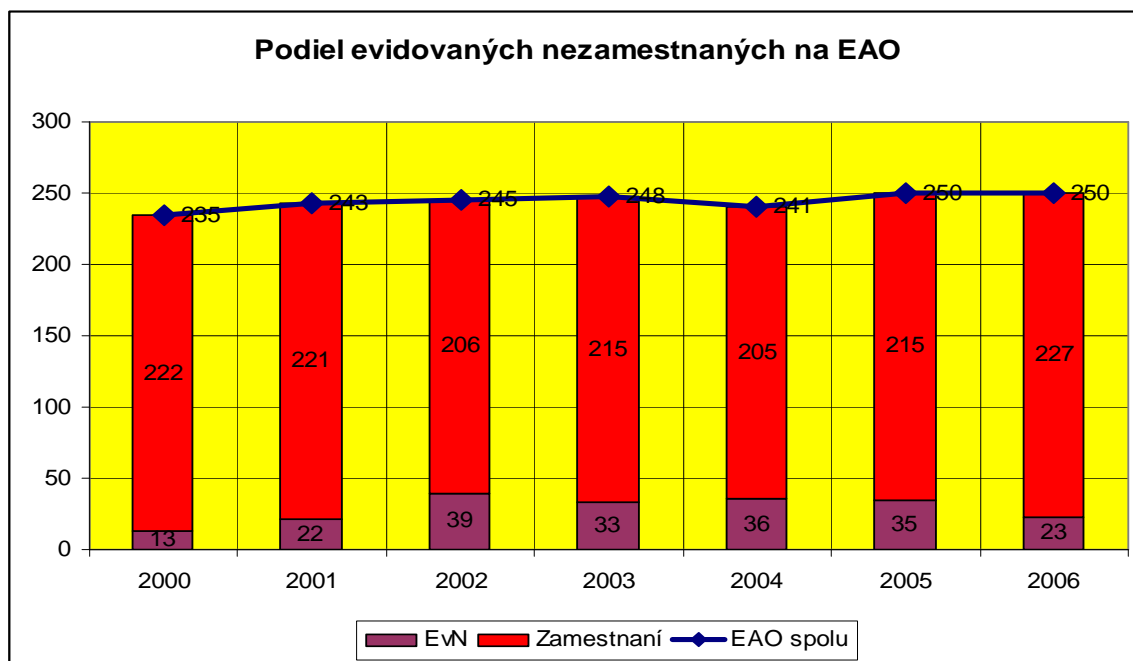
Nachádza sa pod vrcholom Hôrky na jej juhovýchodnej časti, kde sa už niekoľko desaťročí pestuje vinič. V súčasnosti je vinohrad zastaraný a vo veľkej miere neplní pôvodnú krajinotvornú ani produkčnú funkciu.

Táto lokalita je vhodná na využitie v oblasti agroturistických aktivít, realizáciu poľovných aktivít, na pestovanie rýchlorastúcich drevín a energetických drevín, príp. na zalesnenie nelesných pôd.

III. ZAMESTNANOSŤ A PRÍJMY

A. Miera nezamestnanosti – súčasný stav a trendy

Údaje o podiele evidovaných nezamestnaných na celkovom počte ekonomicky aktívnych obyvateľov neodrážajú reálny stav miery nezamestnaných, pretože v ňom nie sú zahrnutí obyvatelia, ktorí krátkodobo, či dlhodobo pracujú v zahraničí. Z náhodného prieskumu vyplýva, že v súčasnosti je mimo miesta bydliska takmer 20 EAO obce. Pracujú v krajinách Európskej únie - v Anglicku, Rakúsku, Nemecku, Českej republike, Švajčiarsku ale aj USA i iných krajinách.



Z celkového počtu je evidencií uchádzačov o zamestnanie v priemere 32 občanov z toho 24 vo veku 18-50 rokov.

B. Príjmy podľa zamestnania a podľa rodín

Kvalifikovaný odhad mesačných príjmov obyvateľov obce zložený z príjmov zo závislej činnosti, dôchodkov a sociálnych dávok predstavuje približne 5 miliónov Sk.

Kvalifikovaný odhad hrubých príjmov obyvateľov obce vychádza zo štatistických údajov o počte obyvateľov obce pracujúcich v jednotlivých odvetviach a výške priemernej mzdy v odvetví za rok 2006, sociálnych dávok a dôchodkov (starobné, invalidné a vdovské).

<i>Aktivita obyvateľov v odvetviach</i>	<i>Spolu</i>	<i>Priemerný plat v odvetví</i>	<i>Mesačný príjem</i>
Poľnohospodárstvo	12	13 680	164 160
Ťažba nerastných surovín	4	20 081	80 324
Priemyselná výroba	59	18 817	1 110 203
Výroba a rozvod elektriny, plynu a vody	3	27 727	83 181
Stavebníctvo	16	14 558	232 928
Veľkoobchod, maloobchod, oprava motorových vozidiel	16	18 822	301 152
Hotely a reštaurácie	3	14 170	42 510
Doprava, skladovanie, spoje	5	19 532	97 660
Obchodné služby, Výskum a vývoj	7	23 770	166 390
Verejná správa a obrana	28	23 953	670 684
Školstvo	9	15 439	138 951
Zdravotníctvo a sociálna starostlivosť	10	15 130	151 300
Ostatné verejné, sociálne a osobné služby	2	14 171	28 342
EA bez udania odvetví	32	18 761	600 352
<i>Spolu – ekonomické odvetvia</i>	206		3 868 137
Dôchodky	95	8 000	760 000
Sociálne dávky			360 000,00
Spolu			4 988 137

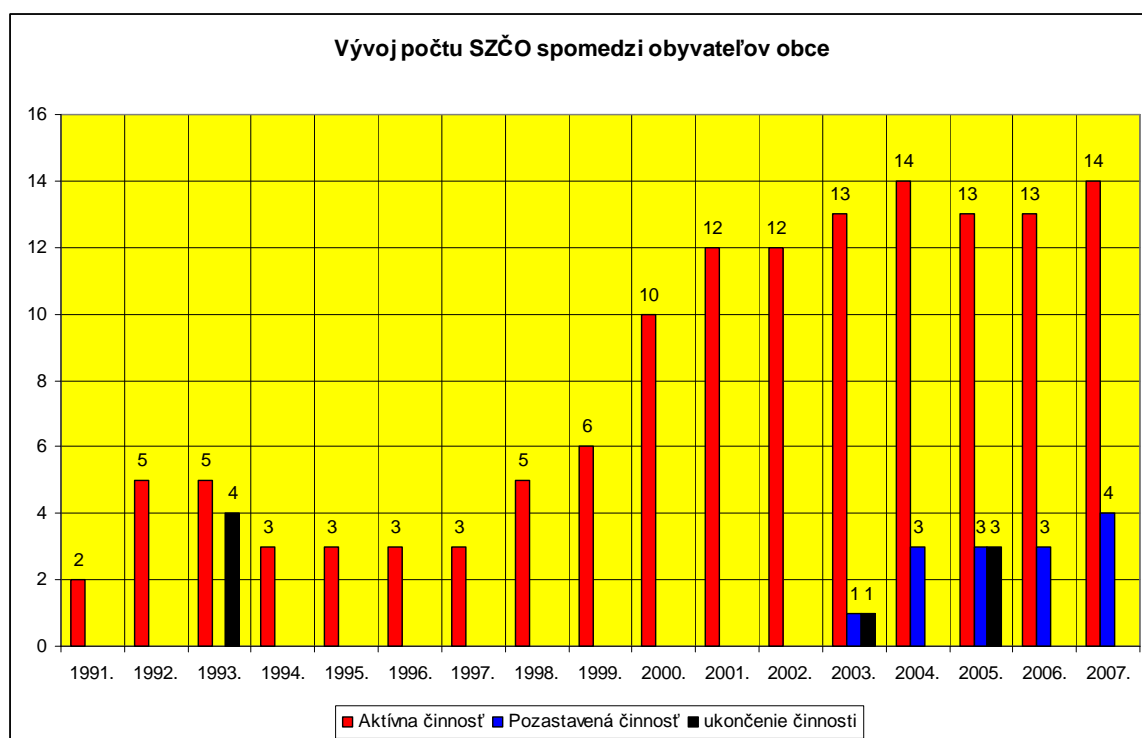
Z kvalifikovaného odhadu vyplýva, že hrubý mesačný príjem na jedného obyvateľa obce predstavuje necelých 11 300 Sk.

IV. EKONOMIKA

Od polovice 50-tých rokov 20.storočia v obci jediným ekonomickým subjektom a rozhodujúcim zamestnávateľom bolo miestne Jednotné roľnícke družstvo, ktoré dlhodobo zamestnávalo významný podiel obyvateľov obce v poľnohospodárskej prvovýrobe. V roku 1983 sa v rámci transformácie stalo súčasťou najväčšieho štátneho majetku na Slovensku – Agrokomplexu Michalovce, ktorý sa v roku 1986 premenoval na Slovosivo a neskôr na Agrozemp. Až do jeho transformácie na začiatku 90-tých rokov udržiaval svoju prevádzku v obci s pracovnými príležitosťami v rastlinnej a živočíšnej výrobe. Venoval sa aj pestovaniu hrozna.

V začiatku 80-tých rokov v obci rozvinul svoju aktivitu Ovocinársky štátny majetok Stupava. Na prevádzke v Lesnom začal s pestovaním ovocia a zeleniny, ale postupne aj v rámci firemnej reštrukturalizácie sa začal špecializovať na pestovanie jahôd, sliviek a malín. Na prelome 80 a 90 rokov došlo k likvidácii tohto majetku.

So zmenou politického systému v roku 1989 došlo k zásadným zmenám v štruktúre ekonomických aktivít v obci. Došlo k útlmu kolektívneho obrábania pôdy a zamestnanie zostali poskytovať len verejné a štátne inštitúcie a spotrebné družstvo Jednota. Postupne od sa začala v obci rozvíjať samostatná zárobková činnosť osôb, keď v roku v 1991 získali živnostenské oprávnenie dvaja občania so zameraním na výrobu výrokov z dreva a postupne do roku 2007 sa držiteľmi živnosti bolo celkom 27 obyvateľov obce, ktorí vykonávali svoju činnosť hlavne v terciárnom sektore - oblasti služieb. Deväti z nich svoje činnosti ukončili. a piati majú činnosť pozastavenú. K 30.6.2007 aktívne vykonáva svoju živnosť 14 obyvateľov a 4 majú činnosť pozastavenú.



A. Stručná analýza primárneho, sekundárneho a terciárneho sektoru

V chotári obce sa nachádza 399 ha ornej pôdy, 125 ha trvalo trávnatých lúk a pasienkov a 106 ha lesov. Na juhovýchode Hôrky sa ťažil kameň, ktorý sa v minulosti využíval na stavbu domov. Viac ako polstoročie ako baňa kameňa sa nevyužíva.

Po zániku Agrozempu, štátneho majetku, na prenajatej pôde začali hospodáriť noví podnikatelia. V súčasnosti najvýznamnejším podnikateľom je Ing. Ivan Kačúr, ktorý obhospodaruje 400 ha ornej pôdy so zameraním na pestovanie obilovín.

Na pôde hospodáril aj jeden súkromne hospodáriaci roľník v rokoch 2003 - 2006, na výmere 10 ha.

V roku 2002 začal na plochách pôvodného majetku hospodáriť Ovocinársky majetok Michalovce, ktorý obnovil pestovanie ovocia v novej výrobnjej štruktúre a ktorý v rámci sezónnych prác ponúka pracovné príležitosti pre občanov obce.

Prevádzky podnikateľských subjektov so sídlom mimo obce

Č.	Obchodné meno	Registovaný		Zameranie	Adresa sídla
		Začiatok	Výmera pôdy		
1.	Ovocinársky majetok, spol. s r.o. Michalovce			Poľnohospodárska činnosť - ovocinárska	Michalovce, Farská
2.	Ing. Jozef Nemjő			Poľnohospodárska výroba - živočíšna	Michalovce
3.	Ján Novák			Vinohradníctvo	Sobrance
4.	Ing. Ivan Kačúr			Poľnohospodárska výroba – rastlinná	Michalovce

Okrem Ovocinárskeho majetku a Ing. Jozefa Nemjőa ostatní dvaja majú štatút samostatne hospodáriacich roľníkov

Spomedzi 14 fyzických osôb v sekundárnom sektore pôsobí len jeden živnostník, s predmetom hlavnej činnosti – stavebná výroba.

Č.	Obchodné meno	Registovaný		Zameranie	Adresa sídla
		Začiatok	Ukončenie		
1.	Peter Pavlo	28.11.2005		Stavebná činnosť	Lesné 15

V terciárnom sektore rozvíjajú svoje aktivity dve spoločnosti s ručením obmedzeným so sídlom na v obci. Jeden subjekt je zameraný na služby v oblasti opráv vysokozdvížných vozíkov, pričom samotná prevádzka je umiestená v Michalovciach. Druhý subjekt prevádzkuje služby hlavne v nákladnej doprave.

Právnické osoby so sídlom v Lesnom

Č.	Obchodné meno	Registovaný		Zameranie	Adresa sídla
		Začiatok	Ukončenie		
1.	MIBEX s.r.o.	3.1.2001		Služby – oprava vysokozdvížných vozíkov	Lesné 123
2.	MARK TRANS, s.r.o.	5.4.2007		Služby - doprava	Lesné 125

V tomto sektore pôsobia aj ďalšie tri prevádzky subjektov, ktoré majú sídlo mimo obce Lesné. V dvoch z nich sú zamestnancami 3 obyvatelia obce.

Prevádzky podnikateľských subjektov, ktorých sídlo je mimo obec Lesné

Č.	Obchodné meno	Registovaný		Zameranie	Adresa sídla
		Začiatok	Ukončenie		
1.	Jozef Hadek	16.5.1997		Výroba žalúzií	Lesné 123
2.	JEDNOTA COOP Michalovce, SD	28.8.1996		Predaj zmiešaného tovaru	Michalovce, Obchodná ulica

3.	Ladislav Gazda - GALAS - GARAS	28.9.1998		Renovácia nábytku	Košice
----	--------------------------------	-----------	--	-------------------	--------

V terciárnom sektore pôsobí dvanásť samostatne zárobkovo činných osôb (SZČO), z ktorých obchodnú činnosť vykonávajú štyria, opatrovateľské služby a personálne a poradenské služby po dvaja, pohostinské služby, upratovacie, projekčné a služby v doprave po jednom.

Prehľad SZČO – obyvateľov obce vykonávajúcich živnostenskú činnosť:

Č.	Obchodné meno	Registrovaný		Zameranie	Adresa sídla
		Začiatok	Ukončenie		
1.	Marek Juhás - Mark Trans	16.12.2004		Služby v doprave	Lesné 125
2.	Beáta Rózsová	5.6.2006		Obchodná činnosť	Lesné 116
3.	Ing. arch. Martin Hakoš	14.6.2006		Služby – projekčné práce	Lesné 6
4.	Mária Hricová	4.4.2007		Služby - opatrovateľstvo	Lesné 7
5.	Mária Maščáková	1.6.2007		Služby - opatrovateľstvo	Lesné 30
6.	Juraj Berila - JUTON	2.1.2003		Služby	Lesné 24
7.	Ingrida Berilová	1.3.2000		Pohostinské služby	Lesné12
8.	Mgr. Ján Frena	1.8.2004		Personálne a vzdelávacie činnosti	Lesné 49
9.	Juraj Šalapa AUTOLAKY SIKKENS	1.3.2000		Obchodná činnosť	Lesné 105
10.	Jana Berillová	1.6.1998		Obchodná činnosť	Lesné 8
11.	Maroš Šalapa	1.9.2000		Obchodná činnosť	Lesné105
12.	Mgr. Jana Frenová	1.7.2006		Personálne poradenstvo	Lesné 49

Z uvedeného prehľadu vyplýva, že časť živnostníkov v obci podniká v oblasti kvartérneho sektora

B. Zamestnanosť a kapitálové investície – trendy podľa sektorov

Rozhodujúcim ekonomickým sektorom v obci je poľnohospodárska prvovýroba. Do jej obnovy a rozvoja na území obce za roky 2002 - 2006 bolo preinvestovaných vyše 34 miliónov Sk.

Z toho viac ako 25 miliónov Sk preinvestoval do zveľaďovania pôdneho fondu a ochrane proti korózii v rámci environmentálnych opatrení v ostatných štyroch rokoch Ing. Kačúr, ktorý v prenájme obhospodaruje vyše 400 ha ornej pôdy, na ktorej pestuje pšenicu, jačmeň, kukuricu, slnečnicu a sóju.

Ovocinársky majetok, s.r.o. investoval takmer 7 miliónov Sk a to do novej výsadby ríbezlí, bázy čiernej malín a egreša. Časť investícií bola smerovaná do úpravy rybníka.

SHR. Ing. Jozef Nemjő preinvestoval na miestnej farme o výmere 12 ha 2 mil. Sk do rekonštrukcie budov, technológie a nákupu stáda. Orientuje sa na živočíšnu výrobu – chov ošípaných a škótskeho náhorného dobytku Heighland.

Výška vložených investícií sa však výraznejšie neprejavila na raste zamestnanosti, keď uvedené podnikateľské subjekty zamestnávali v trvalom pracovnom pomere po jednom zamestnancovi, resp. Ing. Nemjő zamestnával spomedzi 5-tich zamestnancov troch obyvateľov obce. V roku 2007 je už zamestnaný iba jeden u Ing. Kačúra.

Všetky vyššie uvedené subjekty predpokladajú v nasledujúcich rokoch ďalšie investície. Ing. Kačúr plánuje investovať do ďalšieho zveľaďovania pôdneho fondu a jeho ochrane proti korózií, Ovocinársky majetok do úpravy rybníka a vytvorenia podmienok pre agroturistiku a s najvyššiu 60 miliónovú investíciu do výstavby veternej elektrárne, výroby biomasy, kompostoviska a silážnych liniek predpokladá Ing. Nemjő.

C. Hlavní zamestnávateľa podľa sektorov a počtu zamestnancov

<i>Zamestnávateľ</i>	<i>Hlavný predmet činnosti</i>	<i>Počet PM</i>	<i>Zamestnanci z obce</i>
Ovocinársky majetok Michalovce	Pestovanie ovocia	3	0
Ján Novák	Pestovanie viniča	1	0
Ing. Jozef Nemjő	živočíšna výroba	5	0
Ladislav Gazda - GALAS - GARAS	Renovácia starého nábytku	2	2
Ingrida Berilová	Pohostinstvo (Slza)	1	0
Jana Berilová	Predajňa zmiešaného tovaru	2	2
Jednota COOP	Predajňa zmiešaného tovaru	1	1
Michal Berila	Oprava vysokozdvížných vozíkov	1	1
OcÚ + MŠ	Obecná samospráva	7	4
Spolu		23	8

V obci je etablovaných 9 prevádzok podnikateľských subjektov. Držiteli živnostenských opatrení je 9 občanov a jeden pracuje ako samostatne hospodáriaci roľník. Spolu je vytvorených 24 pracovných miest. Len 12 občanov pracuje priamo v mieste bydliska – v obci, ostatní za prácou odchádzajú mimo bydliska.

D. Počty vydaných stavebných povolení pre výstavbu obytných, obchodných a priemyslových stavieb

Z prehľadu vydaných stavebných povolení, resp. prehľadu oslobodení domovej daní vyplýva, že v obci došlo k utlmeniu výstavby nových objektov, resp. rodinných domov.

V. INFRAŠTRUKTÚRA

A. Zásobovanie vodou a odvádzanie odpadových vôd

Zásobovanie obce pitnou vodou je zabezpečované z vodného zdroja Lesné s výdatnosťou 3 l/s, ktorá v porovnaní s rokom 2000 sa znížila o 2 l/s. V obci je v prevádzke vodojem o kapacite 150 m³, ktorý slúži pre potreby skupinového vodovodu Lesné – Suché. Odber vody predstavuje 1, 54 l/s.

Vodovod bol vybudovaný v rámci akcie „Z“ a skolaudovaný v roku 1980 a bol odovzdaný do správy VVaK, neskôr do majetku Východoslovenskej vodárenskej spoločnosti, a.s. (ďalej VVS).

Obyvatelia obce sú plne napojení na verejný vodovod prostredníctvom 126 prípojok, ktorých počet od roku 2000 zvýšil o 4 prípojky. Priemerná ročná spotreba na jednu prípojku v roku 2000 predstavovala 132 m³, postupne však klesala a v roku 2006 dosiahla 95 m³, čo je o 37 m³ menej. V roku 2005 to bolo až o 42 m³ menej. K zníženiu priemernej spotreby došlo aj na obyvateľa z 38 v roku 2000 na 27 m³ v roku 2006, čo znamená pokles o 11 m³.

Technický stav vodovodu je nedostatočný. Takmer pravidelne dochádza k poruchám v dodávke vody.

Technický návrh VVS, a.s., Košice z roku 2004 predpokladá rekonštrukciu rozvodnej siete skupinového vodovodu v Lesnom v roku 2007 v objeme 4,8 mil. Sk a rozšírenie akumulácie vody na 250 m³, čo je o 100m³ viac.

Problémom obce je nedostatočný počet a kapacita žump vo vzťahu k počtu vodovodných prípojok a odobratého množstva vody. Dôkazom tohto stavu sú sťažnosti občanov na znečistenie miestnych priekop vypúšťaním domácich splaškov, čo je občanmi obce považované za kľúčový problém.

Verejná kanalizácia napriek niekoľkoročnej existencii verejného vodovodu nie je vybudovaná. Niekoľko pokusov o prípravu projektu odkanalizovania obce doteraz bolo neúspešných vzhľadom na nedostatok finančných zdrojov, resp. nekonceptný postup.

Technický návrh VVS, a.s., Košice z roku 2004 predpokladá spoločnú investíciu pre odkanalizovania obcí Lesné, Pusté Čemerné, Nacina Ves vrátane osady Vybúchanec, Voľa s ČOV v Nacinej Vsi vo výške 192 miliónov Sk v cenovej úrovni roku 2004, pričom dielcia investícia pre obec Lesné počíta s výškou 44,3 milióna Sk.

V roku 2007 na základe objednávky obce bola vypracovaná štúdia odvádzania komunálnych odpadových vôd – dodávateľ Jirí Trapl – Probiš P.K.K., ktorá rieši odkanalizovanie obce v troch alternatívach s napojením na spoločnú ČOV Nacina Ves alebo na malé domové ČOV.

B. Elektrická energia a zásobovanie teplom

Obec je od roku 1960 elektrifikovaná a od roku 1994 plynofikovaná. Elektrickou energiou je zásobovaná z 110 / 22 kV Michalovce s inštalovanými transformátormi o výkone 2 x 40 MVA a 1 x 25 MVA. Pre napájanie odberných elektrických zariadení na území a v katastrálnom území obce sú využívané ako zdroje elektrickej energie transformačné stanice primárne napájané 22 kV VN prípojkami z VN vedenia č. 267. Tri transformačné stanice s inštalovaným TR 100 kVA sú v majetku VSE, a.s., Košice. Ďalšie dve transformačné stanice s inštalovaným výkonom 50 a 100 kVA sú v majetku súkromných subjektov. Sekundárna rozvodná elektrická nadzemná sieť v obci je prevažne vzdušná s vodičmi AlFe. Celková dĺžka rozvodnej siete obce podľa evidencie v roku 2006 je 4256 m. Prírastky NN siete sú zaznamenané v roku 2002 – 23m a v roku 2004 – 200 m, kedy bola rozšírená sieť smerom k lokalite Výmoľ. V obci je

Evidovaný počet odberných miest elektriny:

Kategória MOO	125
MOP	18
VO	1

Stav terajšieho energetického rozvodného zariadenia VN, TS a NN v obci vyhovuje požiadavke na zabezpečenie kvalitnej dodávky elektrickej energie dodávateľom.

Východne od obce v jej bezprostrednej blízkosti prechádza vysokonapäťové vedenie medzi elektrárnami Vojany a Strážskym.

Vykurovanie domácnosti je zabezpečované spravidla ohrevom teplej vody hlavne plynom.

C. Telekomunikácie

Telefónna sieť. Obec je napojená na pevnú celoštátnu telefónnu sieť T-com prostredníctvom telefónneho uzla – digitálnej TÚ Nacina Ves, pripojenej optickým káblom. V roku 2004 bola zrealizovaná rekonštrukcia telefónnej siete v obci, čím sa vytvorila kapacita liniek pre pripojenie 100 % domov v obci. V súčasnosti obci je evidovaných 94 telefónnych staníc T-com, čo znamená pripojenie vyše 70 % rodinných domov. K dispozícii občanom je aj verejný telefónny automat umiestnený na budove obecného úradu. Zásadné riešenie si vyžaduje modernizácia digitálne telefónnej ústredne Nacina Ves jej rozšírením o zariadenie DSLA umožňujúce rýchlejší prenos dát a rozšírenie ponuky hlasových služieb prostredníctvom Internetu.

Obec je pokrytá signálom Orange a T-mobil.

D. Dopravné zariadenia a siete

Autobusová doprava. Obec je autobusovou dopravou na dopravné uzly, ktoré sú vzdialené 12 km Michalovce, resp. 10 km Strážske od stredu obce.

Železničná doprava. Najbližšia zástavka vlakov osobnej dopavy dostupná cestou III. triedy je Nacina Ves vo vzdialenosti 5 km. V polovičnej vzdialenosti sa nachádza zástavka vlakov v Petrovcich nad Laborcom, avšak tá je dostupná len poľnou cestou.

Internet. Rádiové pripojenie Internetu v obci prevádzkuje firma Minet v rádiovom pásme 2,4 GHz. V súčasnosti cez túto sieť rýchlosťou 1 Mbit/s je pripojený obecný úrad a 8 ďalších účastníkov. Ďalší využívajú na pripojenie k internetu využívajú pevnú telefónnu sieť. V roku 2007 prevádzkovateľ zabezpečuje zmenu technológie, kde predpokladá prechod na vysielanie v pásme 5,5 GHz, čím sa zvýši aj prenosová rýchlosť pre užívateľov na 2 Mbit/s. Rovnako predpokladá vytvorenie podmienok pre telefónne hovory prostredníctvom tejto siete.

Televízny signál. Je prijímaný z televízneho vysieláča Dubník, pričom jeho kvalita je nedostatočná najmä vysielanie programov STV 2, Markíza a Joj.

Rádiový signál.

Pošta. Je zabezpečovaná prostredníctvom Slovenskej pošty – poštovej prevádzky Michalovce. Došla pošta je doručovaná dennou roznáškou doručovateľom poštovej prevádzky.

VI. ŽIVOTNÉ PROSTREDIE

Relatívne vhodné prírodné podmienky obce nezabezpečujú primeranú kvalitu životného prostredia. Životné prostredie ovplyvňuje nielen úroveň environmentálneho správania občanov obce, ale aj svojou polohou a negatívnymi dopadmi chemickej výroby v blízkom okolí, osobitne záťažou výrobných činností Chemka, a. s., Strážske, ktorá výrazne ovplyvnila kvalitu ovzdušia, vody a pôdy.

Hydrologické pomery

Územie je súčasťou povodia Laborca, ktorý zbiera vody z pomenovaných a nepomenovaných potokov územia. Paralelne s riekou Laborec je vybudovaný systém kanálov severojužného smeru ako hlavný zberateľ vôd a prameňov, vystupujúcich na styku priepustných a nepriepustných ílovo-piesčitých hornín. Kanál „Duša“ a rieka Laborec čiastočne sledujú poruchy SSZ JJV smeru. Táto rieka a kanály z väčšej časti roka majú nízke stavy hladiny vody. Naplňajú sa v čase zrážkového obdobia na jar a v jeseni. V tom čase majú dostatok až nadbytok vody a spôsobujú eróznú činnosť. Počas letných horúčav takmer vysychajú najmä ich krátke prítoky.

Geologická charakteristika územia

Územie obce Lesné je budované predterciárnym podložím, terciárnymi a kvartárnymi útvarmi. Tieto boli navrtané hlbokými vrtmi Lesné-1,-2, realizovanými v jej území, ako aj zistené ťažobnými a mapovacími prácami²⁶. *Lesnianske súvrstvie* je budované metapelitickými horninami s prevahou fylitických bridlíc zachytených v rovnomerných vrtoch severne od Michaloviec. Mnoho geológov, geofyzikov ap. študovalo štruktúrne, litologicko-stratigrafické faktory, kontrolujúce surovinové zdroje záujmového územia. Názory na stavbu, stratigrafiu, litológiu záujmového územia platné v súčasnosti, obsahujú práce Vass – Čverčko (1985), Rudínek (1989), Soták et al. (2005). Problémy územia sú tu spracované podrobne na základe analýzy dovtedajších poznatkov.

A. Kvalita ovzdušia

Hlavný zdroj znečistenia lokality predstavuje chemický priemysel, ktorý sa nachádza na sever od obce (Chemko Strážske, Bukóza Vranov n/T a Chemlon Humenné odkiaľ je zosilnená rýchlosť prúdenia vzduchu, a to najmä zo severného kvadrantu. Priemerná rýchlosť vetra je 3,4 m.s⁻¹. Rýchlosť vetra sa vyznačuje výrazným denným chodom s minimom v nočných hodinách.

B. Kvalita vody

Popri problémoch s výpadkami dodávky pitnej vody jej kvalita síce splňa stanovené normy, avšak nezodpovedá všetkým kvalitatívnym požiadavkám. Dodávaná voda obsahuje

²⁶ Soták J., et al. 2005: Syntéza poznatkov o iňačovskej jednotke – litostratigrafické metamorfne, geochronologické a štruktúrno-tektonické dáta. Mineralia Slovaca 3, 37, Bratislava, 207-213 - *Lesnianske súvrstvie*

dovolené množstva cudzorodých látok, osobitne 0,3 miligramov dusičnanov na liter vody, čím nevyhovuje pre účely použitia pre batol'atá.

Z dôvodu problémov pri zabezpečovaní kvality odoberanej vody, hygienického zabezpečenia vodného zdroja L-1, ale i dôvodov klesania jeho kapacity VVS predpokladá prepojenie skupinového vodovodu na prívod vody zo Stariny do Michaloviec, ktorý si však na trase Strážske – Michalovce vyžaduje rekonštrukciu.

C. Zhodnocovanie odpadov a ich likvidácia

V obci je od roku 2005 zabezpečený centralizovaný vývoz komunálneho odpadu a od roku 2006 aj separovaný zber surovín (plastov i opotrebovaných elektrospotrebičov), ktorý pre obec zabezpečujú Technické služby Strážske. V ostatných dvoch rokoch bolo v obci vyprodukovaných po 22 tón tuhého komunálneho odpadu, čo predstavuje porovnateľnú úroveň s rokmi 2000 – 2002. Len v rokoch 2003-4 bol odpad o 2-3 tony vyšší.

D. Hladiny hluku

Hladina hluku v obci zodpovedá štandardnej úrovni. V obci, ani jej bezprostrednom okolí sa nenachádza žiadny potenciálny zdroj, ktorý by ohrozoval doterajšiu úroveň hladiny hluku.

VII. ZHRNUTIE

Obec Lesné patrí medzi malé obce, ktorej v základnej infraštruktúre chýba odkanalizovanie. Po rokoch rozvoja a následného útlmu na konci minulého storočia sa v súčasnosti objavujú prvky potenciálneho rastu v počte obyvateľov a nárastu ekonomických aktivít v obci ako aj obyvateľov obce.

Obec dostatočne nevyužíva svoj potenciál pre sociálno-ekonomický rast, nevyužíva svoje prírodné ale aj kultúrno-historické predpoklady pre zvýšenie svojej príťažlivosti.

1. SWOT analýza obce Lesné

Silné stránky:

- blízkosť priemyselných centier (relatívna dostupnosť pracovných príležitostí)
 - a) Michalovce 12 km
 - b) Strážske, 10 km
- vybudovaná infraštruktúra obce
 - a) elektrina
 - b) plyn
 - c) vodovod
- vypracované štúdie a projekty
 - a) úprava miestnej časti „Stok“,
 - b) zatrubenie veľkého jarku,
 - c) výstavba sociálneho zariadenia na futbalovom ihrisku,
- výstavba nových rodinných domov

- udržiavanie tradície stretávania sa občanov na sviatok Cyrila a Metóda
- prírodné prostredie
- existencia kultúrnych pamiatok – grécko-katolícky kostol (s maľbami z 15. storočia, rotunda, zrekonštruovaný ikonostas),
- vhodná pôda na pestovanie bobuľovitých plodín (jahody, maliny, egreš, vinič),
- dostupnosť lesa,
- využitie kopca „Hôrka“ na telekomunikačné spojenie a rekreáciu,

Slabé stránky:

- stav čistoty obecných priekop,
- ochrana severozápadnej časti obce pred prívalovými vodami,
- rozvoj podnikateľských aktivít v obci,
- verejná komunikácia medzi orgánmi samosprávy a občanmi,
- chýbajúca kanalizácia,
- posúdenie potenciálu prameňov vody v Stoku,
- vlastné finančné zdroje

Príležitosti:

- podpora rozvoja agroturistiky,
- cestné prepojenie na okres Vranov n/T a cestnú trasu Trhovište – Nižný Hrabovec
- spolupráca v rámci mikroregiónu Duša
- zapojenie obce do partnerstiev

Hrozby:

- kvalitatívne a kvantitatívne zmeny vo vývoji počtu obyvateľstva,
- pretrvávanie, resp. pomalé zlepšovanie kvality životného prostredia po dopadoch chemickej výroby (Chemko Strážske),
- delenie obyvateľstva podľa vierovyznaní,
- rast počtu sociálne odkázaných obyvateľov.

2. Na základe SWOT analýzy komparatívne výhody v porovnaní so susednými samosprávami – územím.

- vybudovaná infraštruktúra (okrem odkanalizovania obce)
- charakter krajinného prostredia,
- pôda vhodná na pestovanie ovocia, osobitne bobuľovín
- bohatšia história – existencia artefaktov,
- existencia predškolského zariadenia,
- podmienky kultúrneho a športového využitia,
- rozvoj miestnych podnikateľských aktivít a pracovných príležitostí.

Záver

Pre prípravu Programu hospodárskeho a sociálneho rozvoja obce Lesné na roky 2007 – 2013 sú na základe názorov občanov považované ako prioritné nasledovné problémy:

- **riešenie kvality životného prostredia**
 - **odkanalizovania obce**
 - **zamedzenie znečisteniu jarkov pretekajúcich obcou odpadom patriacim do žúmp**
 - **oplotenie, úprava a poriadok na obecnom cintoríne**
- **Zabezpečenie kvalitnej pitnej vody a odstránenie častých porúch dodávky vody prostredníctvom skupinového vodovodu.**
- **Zatrúbenie otvoreného veľkého jarku od Valalských studní po obecný úrad.**
- **Úprava celého areálu Stok**
- **Zamedzenie vytváraníu divokých skládok v intraviláne a extraviláne obce**
- **Zlepšenie informovanosti občanov obce.**
- **Aktivity k využívaniu možností získavania externých (cudzích) zdrojov (EÚ, rôzne nadácie, iné) a investícií pre rozvoj obce.**
- **Riešenie cestnej infraštruktúry s okolitými obcami Nižný Hrušov a Petrovce n/L.**

Vízia obce Lesné

Obec Lesné je prítlačlivou malou obcou, svojim koloritom splýva s existujúcim prírodným prostredím, ktoré ponuka podmienky na aktívny oddych a relax. Je prítlačlivá pre svojich obyvateľov ako i pre návštevníkov. Vytvára podmienky pre život mladých rodín i spokojný život seniorov. Pomáha aj tým, ktorí sa nie vlastnou vinou ocitnú v hmotnej núdzi. V obci sú dostupné základné služby i podmienky pre kultúrne a športové vyžitie. Obec a jej občania v symbióze nažívajú s podnikateľskými subjektmi i inými záujmovými komunitami, ktorí prispievajú k zvyšovaniu kvality života v obci. Spolunažívanie občanov charakterizuje vzájomný rešpekt a pomoc, úcta k prírode, skúsenostiam a múdrosti. Obec je veľkou a v symbióze sa rozrastajúcou rodinou.

STRATÉGIA, HLAVNÉ SMERY VÝVOJA, STANOVENIE CIEĽOV A PRIORÍT

I. ÚLOHY A PRIORITY V ROZVOJI TECHNICKEJ A SOCIÁLNEJ INFRAŠTRUKTÚRY ŽIVOTNÉHO PROSTREDIA, VZDELÁVANIA, KULTÚRE A ĎALŠÍCH OBLASTIACH

OBLASŤ – EKONOMICKÝ ROZVOJ OBCE

Strategický cieľ 1		Rozvoj ekonomických aktivít v obci	
Špecifický cieľ 1.1 (priorita) :	Rozvoj ekonomického potenciálu obce	Spolupráca - partneri	Zdroje financovania
Opatrenie 1.1.1	Podpora malého podnikania a vytvárania nových pracovných miest v obci, vrátane zvyšovania zamestnateľnosti občanov	Orgány obce Podnikateľské subjekty	PRV
Opatrenie 1.1.2	Zriadenie verejného informačného centra pre podporu služieb podnikateľom i nezamestnaným a ostatnému obyvateľstvu	Orgány obce Podnikateľské subjekty	EAFRD PRV
Opatrenie 1.1.3	Podpora internetizácie obce	Orgány obce Podnikateľské subjekty Obyvatelia obce	EAFRD ROP

Opatrenie 1.1.4	Pasportizácia neobývaných rodinných domov a voľných stavebných pozemkov vrátane cenovej mapy	Orgány obce Podnikateľské subjekty Vlastníci	
Opatrenie 1.1.5	Prehodnotenie využívania a príprava rozvoja potenciálu miestneho kameňolomu	Orgány obce SPF	EAFRD

<i>Špecifický cieľ 1.2 (priorita):</i>	<i>Podpora aktivít v oblasti cestovného ruchu</i>	<i>Spolupráca - partneri</i>	<i>Zdroje financovania</i>
Opatrenie 1.2.1	Spracovanie informačného bulletinu o kultúrnych a historických pamiatkach v obci a jej okolí	Orgány obce	EAFRD ROP
Opatrenie 1.2.2	Zabezpečenie prístupnosti archeologických nálezov v obci. Označenie trás prístupu k historickým pamiatkam v obci	Orgány obce Podnikateľské subjekty Pamiatkový úrad	EAFRD ROP
Opatrenie 1.2.3	Vytvorenie a spravovanie webovej stránky obce	Orgány obce	EAFRD
Opatrenie 1.2.4	Úprava verejných priestranstiev v obci, osobitne priestor „Stok“, „Valalské studne“	Orgány obce Podnikateľské subjekty Obyvatelia obce	EAFRD ROP
Opatrenie 1.2.5	Podpora úprav vodnej plochy v areáli Ovocinárskeho štátneho majetku aj jej prístupnosť pre rekreačné aktivity	Orgány obce Ovocinársky majetok, s.r.o	EAFRD ROP
Opatrenie 1.2.6	Podpora aktivít a partnerstiev v oblasti rozvoja cestovného ruchu v rámci mikroregiónu Duša	Orgány obce Podnikateľské subjekty Orgány mikroregiónu Duša	EAFRD Program Leader ROP
Opatrenie 1.2.7	Podpora reštaurovania mobiliáru a fresiek v miestnej cirkvi.	Orgány gr.-kat. cirkvi Pamiatkový úrad Orgány obce	EAFRD ŠR ROP
Opatrenie 1.2.8	Zvýšenie atraktivity regionálnej cyklistickej trasy Michalovce – Strážske na úseku prechádzajúcom extravilánom a intravilánom obce vybudovaním atraktívnych oddychových miest	Orgány obce Podnikateľské subjekty KSK Orgány mikroregiónu Duša	EAFRD ROP
Opatrenie 1.2.9	Podpora vybudovania zvernice v časti Hôrka	Poľovnícke združenie Laborec Orgány obce	

OBLASŤ – ZÁKLADNÁ INFRAŠTRUKTÚRA OBCE

Strategický cieľ 2 Rozvoj základnej infraštruktúry obce a kvality životného prostredia

<i>Špecifický cieľ 2.1 (priorita) :</i>	<i>Odkanalizovanie obce</i>	<i>Spolupráca - partneri</i>	<i>Zdroje financovania</i>
Opatrenie 2.1.1	Vybudovanie kanalizácie v obci	Orgány obce Orgány mikroregiónu Duša VVS, a.s.	EAFRD Program Leader
Opatrenie 2.1.2	Podpora rekonštrukcie vodovodnej siete a zvyšovania kvality pitnej vody	Orgány obce VVS, a.s.	VVS, a.s.
Opatrenie 2.1.3	Zlepšenie a zdokonalenie systému separovaného zberu odpadov vrátane zvyšovania motivácie občanov	Orgány obce Podnikateľské subjekty Orgány mikroregiónu Duša Obyvatelia obce	EAFRD Program Leader OP ŽP RO Lesné
Opatrenie 2.1.4	Zabezpečenie rekultivácie divokej skládky odpadov „Potýčky“	Orgány obce KSK Orgány mikroregiónu Duša	EAFRD Program Leader OP ŽP
Opatrenie 2.1.5	Zabezpečenie dostupnosti kompostárne pre potreby obyvateľov obce	Orgány obce Podnikateľské subjekty Orgány mikroregiónu Duša Obyvatelia obce Ing. Paulina - Biovex	EAFRD Program Leader OP ŽP
Opatrenie 2.1.6	Zvýšenie ochrany vodného zdroja v Lesné	Orgány obce VVS, a.s. Obyvatelia obce	EAFRD Program Leader OP ŽP

<i>Špecifický cieľ 2.2 (priorita):</i>	<i>Zlepšenie komunikačnej dostupnosti obce</i>	<i>Spolupráca - partneri</i>	<i>Zdroje financovania</i>
Opatrenie 2.2.1	Podpora optimalizácie spojov verejnej dopravy obyvateľov obce	Orgány obce KSK Orgány mikroregiónu Duša SAD	ROP RO Lesné
Opatrenie 2.2.2	Rekonštrukcia miestnych komunikácií	Orgány obce	ROP RO Lesné
Opatrenie 2.2.3	Príprava obnovy cestného spojenia obce so susediacimi obcami Petrovce nad Laborcom a Nižný Hrušov	Orgány obce Lesné Orgány obce Nižný Hrušov Orgány obce Petrovce n/Lab. Podn. subjekty KSK Orgány mikroregiónu Duša	EAFRD Program Leader ROP

Špecifický cieľ 2.3 (priorita):	Zlepšenie občianskej a technickej infraštruktúry	Spolupráca - partneri	Zdroje financovania
Opatrenie 2.3.1	Modernizácia obecnej materskej školy	Orgány obce KSK Školský úrad Orgány mikroregiónu Duša	EAFRD Program Leader ROP RO Lesné
Opatrenie 2.3.2	Rekonštrukcia areálu cintorína	Orgány obce	ROP RO Lesné
Opatrenie 2.3.3	Úprava areálu „Stok“	Orgány obce Podnikateľské subjekty	EAFRD Program Leader RO Lesné
Opatrenie 2.3.4	Modernizácia kultúrneho domu	Orgány obce	ROP RO Lesné
Opatrenie 2.3.5	Rekonštrukcia a modernizácia verejného osvetlenia	Orgány obce VSE	VSE RO Lesné
Opatrenie 2.3.6	Modernizácia obecného úradu	Orgány obce	ROP RO Lesné
Opatrenie 2.3.6	Vybudovanie sociálnych zariadení pri futbalovom ihrisku	Orgány obce OŠK	ROP RO Lesné
Opatrenie 2.3.7	Rekonštrukcia verejného rozhlasu	Orgány obce	ROP RO Lesné

OBLASŤ – ĽUDSKÉ ZDROJE

Strategický cieľ 3 | Rozvoj ľudských zdrojov

Špecifický cieľ 3.1 (priorita):	Zvýšenie zamestnateľnosti občanov obce,	Spolupráca - partneri	Zdroje financovania
Opatrenie 3.1.1	Rozvoj a podpora aktivít podporujúcich rast zamestnanosti	Orgány obce Podnikateľské subjekty	EAFRD Program Leader ROP OP ZSI RO Lesné
Opatrenie 3.1.2	Zvýšenie kvalifikačného potenciálu a adaptability pracovnej sily	Orgány obce Podnikateľské subjekty KSK Orgány mikroregiónu Duša	EAFRD Program Leader OP ZSI
Opatrenie 3.1.3	Vytváranie a podpora partnerstiev podporujúcich zvyšovanie kvalifikácie a adaptability zamestnancov a osôb vstupujúcich na trh práce	Orgány obce Podnikateľské subjekty Orgány mikroregiónu Duša ÚPSVaR	EAFRD Program Leader OP ZSI RO Lesné

<i>Špecifický cieľ 3.2 (priorita):</i>	<i>Zlepšenie ponuky a kvality sociálnych služieb pre občanov obce</i>	<i>Spolupráca - partneri</i>	<i>Zdroje financovania</i>
Opatrenie 3.2.1	Posilnenie (personálne a finančne) siete opatrovateľskej služby a zlepšenie informovanosti občanov o podmienkach poskytovania opatrovateľskej služby	Orgány obce Orgány mikroregiónu Duša	OP ZSI ROP RO Lesné
Opatrenie 3.2.2	Vytvorenie podmienok pre znižovanie počtu sociálne neprispôsobivých občanov	Orgány obce KSK Orgány mikroregiónu Duša	OP ZSI ROP
Opatrenie 3.2.3	Podpora budovania a aktivít otvorených komunitných centier	Orgány obce KSK Orgány mikroregiónu Duša	OP ZSI ROP
Opatrenie 3.2.4	Podpora osvetovej a propagačnej činnosti s cieľom zvýšiť právne vedomie a prevenciu zdravého životného štýlu	Orgány obce Orgány mikroregiónu Duša	ROP RO Lesné
Opatrenie 3.2.5	Podpora zapojenia miestneho laického združenia sestier do charitatívnej starostlivosti o nemocných, starých a spoločensky neprispôsobivých občanov obce	Laické združenie...	OP ZSI

<i>Špecifický cieľ 3.3 (priorita):</i>	<i>Zvýšenie bezpečnosti občanov a návštevníkov obce</i>	<i>Spolupráca - partneri</i>	<i>Zdroje financovania</i>
Opatrenie 3.3.1	Zlepšenie spolupráce občanov so štátnou políciou	Orgány obce Polícia Orgány mikroregiónu Duša	

<i>Špecifický cieľ 3.4 (priorita):</i>	<i>Zvýšenie úrovne kvality vzdelávania</i>	<i>Spolupráca - partneri</i>	<i>Zdroje financovania</i>
Opatrenie 3.4.1	Podpora kvality vzdelávacieho procesu predškolského zariadenia	Orgány obce Školský úrad	ROP

OBLASŤ – SAMOSPRÁVNE FUNKCIE OBCE

Strategický cieľ 4 **Zvýšenie efektívnosti využívania a zhodnocovania majetku obce**

<i>Špecifický cieľ 4.1 (priorita):</i>	<i>Znižovanie nákladov na prevádzku a správu obecného majetku a zvyšovanie jeho výnosov</i>	<i>Spolupráca - partneri</i>	<i>Zdroje financovania</i>

Opatrenie 4.1.1	Usporiadanie vlastníctva pozemkov v areáli MŠ	Orgány obce Vlastníci	RO Lesné
Opatrenie 4.1.2	Usporiadanie vlastníctva pozemkov pod futbalovým ihriskom	Orgány obce Vlastníci	RO Lesné
Opatrenie 4.1.3	Spracovanie štúdie ďalšieho využitia bytového fondu vo vlastníctve obce	Orgány obce	RO Lesné

<i>Špecifický cieľ 4.2 (priorita):</i>	<i>Vytváranie podmienok pre zdravý životný štýl občanov obce</i>	<i>Spolupráca - partneri</i>	<i>Zdroje financovania</i>
Opatrenie 4.2.1	Podpora estetizácie domov a záhrad	Orgány obce Podnikateľské subjekty Obyvatelia obce	RO Lesné
Opatrenie 4.2.2	Podpora záujmových aktivít mladých	Orgány obce	RO Lesné
Opatrenie 4.2.3	Podpora záujmu občanov o kultúrny život	Orgány obce	RO Lesné
Opatrenie 4.2.4	Zvyšovanie zapojenia občanov do pohybových aktivít	Orgány obce OŠK	RO Lesné

Použité skratky:

EAFRD – Európsky poľnohospodársky fond pre rozvoj vidieka

ROP – Regionálny operačný plán

PRV – Program rozvoja vidieka

OP ŽP – Operačný program – Životné prostredie

ŠR – Štátny rozpočet

VVS – Východoslovenská vodárenská spoločnosť, a.s.

OP ZSI – Operačný program – Zamestnanosť a sociálna inklúzia

RO Lesné – Rozpočet obce Lesné

Poznámka:

Pri zdrojoch financovania je potrebné pri každom opatrení uvažovať o výške spoluúčasti obce, ktorá bude stanovená v manuáloch pre jednotlivé operačné programy, resp. spresňovaná v rámci vyhlásených výziev.

II. NÁVRH FINANČNÉHO A ADMINISTRATÍVNEHO ZABEZPEČENIA PROGRAMU

Ministerstvo výstavby a regionálneho rozvoja SR v spolupráci s Ministerstvom pôdohospodárstva SR na základe úlohy B. 23. uznesenia vlády č. 457 zo 17. mája 2006 k Národnému strategickému referenčnému rámcu Slovenskej republiky na roky 2007 – 2013 vypracovalo Zoznam inovačných pólů rastu, kohéznych pólů rastu a obcí podporovaných z Európskeho poľnohospodárskeho fondu pre rozvoj vidieka (EAFRD)

Obce, ktoré nie sú klasifikované ako póly rastu budú primárne podporované z Európskeho poľnohospodárskeho fondu pre rozvoj vidieka, ktorého riadiacim orgánom je Ministerstvo pôdohospodárstva SR.

V špecifických prípadoch budú niektoré príspevky v rámci Národného strategického a referenčného rámca smerované aj do území, nachádzajúcich sa mimo pólů rastu.

Obec Lesné je zaradená medzi obce ležiace v záujmovom území inovačných pólů rastu (Michalovce) rastu, ktoré budú podporované z EAFRD.

Finančné zabezpečenie

na podporu rozvoja obce možno použiť prostriedky:

- z rozpočtu štátu, VÚC, obce
- fyzických a právnických osôb a
- úvery a príspevky medzinárodných organizácií.

doplňkovými zdrojmi sú:

- prostriedky EAFRD
- iných fondov EÚ.

Rozpočet obce od roku 2004 predstavuje čiastku na úrovni 3 mil. Sk z čoho:

- a) 1,8 mil. Sk predstavuje dotácia štátu na prevádzku MŠ – účelové prostriedky
- b) 1,2 mil. Sk je určených na samosprávne funkcie obce.

Čiastka 1,2 mil. Sk je úrovňou rozpočtu obce, kedy bol tvorený bez dotácie na školstvo od štátu. Charakter jeho tvorby v uplynulých rokoch sa veľmi nelíšil, keď z celkových výdajov obce osobné výdaje predstavovali vyše 60 % celkových výdavkov. Ďalších 30 % z celkových výdajov je určených na zabezpečenie funkcií obce. Len 10 % predstavujú zdroje na investičné akcie. Tento stav pretrváva niekoľko rokov. Rastúca inflácia a prenos kompetencií na obce znižujú objem zdrojov na investície a je predpoklad, že už v rokoch 2008-9 na investície nezostanú žiadne zdroje, nakoľko na prevádzka materskej školy je dotáciou štátu pokrytá len na 75 % a ak sa situácia nezmení nedofinancovanie MŠ vyčerpá zdroje obce určené na investície.

Preto je nevyhnutná transformácia manažmentu a hospodárenia obce v prospech hľadania nových a doplnkových zdrojov na realizáciu investičných akcií, ktoré sú projektovo pripravené. Osobitne to platí o rozhodujúcej investícii a to o odkanalizovaní obce, ktorá sa v podobe rôznych alternatív pripravovala v uplynulom období.

Zvýšenie miestnych daní a ostatných príjmov obce len veľmi ťažko pokrývajú potrebu zdrojov, ktoré je potrebné viazať ako spoluúčasť vo výške od 5 až 30 % na realizáciu investičných projektov financovaných s podporou fondov Európskej únie.

Ako naliehavá sa javí zmena prerozdelenia štruktúry príjmov a výdajov obce v nasledujúcom období v prospech posilnenia zdrojov pre investície.

Schopnosť a pripravenosť na projektový prístup je výzvou doby, ktorú manažment obce musí akceptovať a v záujme obce ako i jej občanov aj prijať a urobiť nevyhnutné opatrenia.

Platné všeobecno-záväznú nariadenia obce Lesné

	<i>Obsah</i>	<i>Platnosť</i>
VZN č. 1/2007 z 19.11.2006	O miestnych daniach a o miestnom poplatku za komunálne odpady a drobné stavebné odpady	1.1.2007
VZN č. 9/2004 zo 4.4.2004	O určení miesta na vylepovanie volebných plagátov na verejných priestranstvách obce	20.4.2004
VZN č. 8/2004 zo 4.4.2004	O určení školského obvodu základnej školy obci Lesné	20.4.2004
VZN č. 7/2004 zo 4.4.2004	O poskytnutí sociálnej pomoci – opatrovateľskej služby	
VZN č. 6/2007a z 19.11.2006	Prevádzkový poriadok pohrebiska obce Lesné	19.11.2006
	Pracovný poriadok	17.5.2004
	Zásady hospodárenia s majetkom obce	25.1.2003
	Rokovací poriadok OZ	25.1.2003
VZN č. 5/2003 z 25.1.2003	O dodržiavaní čistoty, ochrane ŽP a verejného poriadku	10.2.2003
VZN č. 4/2003 z 25.1.2003	O nakladaní s komunálnymi odpadmi a s drobnými stavebnými odpadmi	1.1.2003
VZN č. 3/2003 16.12.2003	O poplatkoch za pracovné úkony	1.1.2004
VZN č. 2/2000a z 15.12.2000	O miestnych poplatkoch	2.1.2001
VZN č. z 25.1.2003	Organizačný poriadok obce	10.2.2003

Spracoval: Mgr. Ján Frena a kolektív

Október 2007